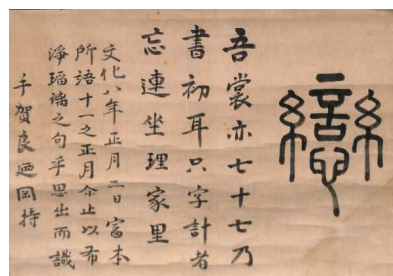


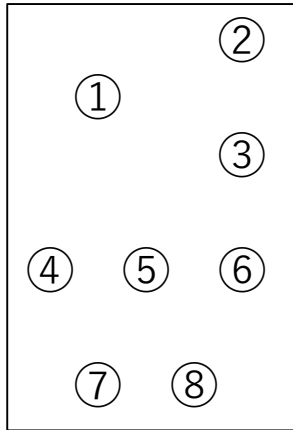
令和4年度

# 秋田県立図書館要覧



秋田県立図書館

## (表紙解説)



- ①秋田県立図書館（四代目 平成5年～）
- ②『手柄岡持書「恋」字讚』（秋田県立図書館所蔵資料）  
※Webサイト「秋田県立図書館デジタルアーカイブ」  
（<https://da.apl.pref.akita.jp/lib/>）にて閲覧可
- ③『業平小町之図』（秋田県立図書館所蔵資料）  
※Webサイト「秋田県立図書館デジタルアーカイブ」  
（<https://da.apl.pref.akita.jp/lib/>）にて閲覧可
- ④「おはなしタイム」（多目的ホール）
- ⑤令和3年度第5回テーマ展示  
「そとみ・なかみ み～んな あったかい」（閲覧室）
- ⑥令和3年度（第45回）秋田県図書館大会（オンライン開催）
- ⑦令和3年度教育施設等のセカンドスクールの利用による  
小学生の図書館見学
- ⑧あきた文学資料館（秋田県立図書館分館）



秋田県立図書館マスコットキャラクター  
けやきちゃん                      ケントくん

# 目 次

秋田県立図書館のあゆみ	3
秋田県立図書館のオンライン化の取組	8
令和3年度秋田県立図書館トピックス	10
<b>I 令和4年度秋田県立図書館の運営</b>	
1 運営方針	13
2 組織及び構成	14
3 図書館協議会委員名簿	15
4 主催（共催）事業一覧	16
<b>II 令和3年度秋田県立図書館の事業実績</b>	
1 資料等の整備状況	19
概況	
(1) 資料受入状況	19
(2) 分類別受入冊数	20
(3) 分類別蔵書冊数	20
(4) 視聴覚資料・マイクロフィルム所蔵点数	21
(5) 秋田県立図書館デジタルアーカイブ登録資料点数	21
2 閲覧室の利用状況	22
概況	
(1) 利用サービスの状況	23
① 利用統計	
② 書庫内資料等利用数	
③ 分類別図書貸出冊数	
④ 年齢別図書貸出冊数	
⑤ 資料複写利用件数	
⑥ レファレンス・サービス利用件数	
3 市町村立図書館・公民館図書室、学校図書館支援の状況	25
概況	
(1) 相互貸借利用状況	26
① 貸出冊数、借受冊数の総数〔総括表〕	
② 協力貸出冊数の変化（県内外図書館・公民館分）	
③ 県内市町村立図書館・公民館別協力貸出利用状況	
(2) セット資料の利用状況	28
① 県内市町村立図書館・公民館等へのセット資料の貸出し	
② 貸出セットの所蔵内容	
(3) 市町村立図書館等支援事業の状況	28
① 市町村立図書館等支援事業の総括表	
② ライブラリー＋1（プラスワン）研修（集合型）実施状況	
(4) 県内図書館資料横断検索システムの状況	29
○ 県内図書館資料横断検索システム参加館・室	
(5) 学校図書館支援の実施状況	29
① セット貸出し	
② 学校図書館職員等研修会	
③ 学校図書館訪問	

4	企画展示・イベント等の状況	30
	(1) 企画展示の実施状況	30
	① 特別展示	
	② 閲覧室テーマ展示	
	③ 郷土資料コーナー展示	
	④ 郷土資料担当おすすり本展示	
	⑤ 「えほんのへや」絵本展示	
	⑥ 調べ学習コーナー展示	
	⑦ 健康情報コーナー展示	
	⑧ ビジネス支援コーナー展示	
	⑨ ミニ展示	
	⑩ 外部機関等との連携展示	
	⑪ スロープ展示	
	(2) イベント	35
	(3) 視察・見学等	35
5	ボランティアの活動状況	35
6	小学校、中学校、高等学校、特別支援学校のセカンドスクールの利用状況	36
7	研修、実習による利用状況	36
8	図書館協議会実施状況	36
9	関係団体との事業実施状況	36
10	秋田県図書館協会実施事業	37
	○市町村立図書館出前研修会実施一覧	37
	○学校図書館支援のあゆみ	38
III	秋田県子ども読書支援センター	41
IV	あきた文学資料館	47
V	資料	
	1 各種文庫一覧	53
	2 全国紙等一覧	54
	3 郷土新聞一覧	55
	4 施設概要	56
	5 平面図	57
	6 県内公立図書館等一覧	58
	7 県内公民館図書室等一覧	59
	8 刊行物一覧	60

## 秋田県立図書館のあゆみ

- 明治32年 4月 県立秋田図書館を秋田市千秋公園内に設置、秋田図書館規則を公布
- 明治32年11月 県立秋田図書館開館(11月1日)
- 明治35年10月 わが国最初の巡回文庫を開設
- 大正 7年10月 秋田市東根小屋町に新館落成、8年6月開館
- 大正12年 4月 大館(北秋田郡)、能代(山本郡)、土崎(南秋田郡)、本荘(由利郡)、大曲(仙北郡)、横手(平鹿郡)の郡立図書館及び花輪図書館を分館とする。
- 昭和 7年 3月 分館を地元町へ移管
- 昭和 8年 9月 図書館令一部改正により秋田県中央図書館に指定される。(昭和25年廃止)
- 昭和24年 6月 自由接架室を開設
- 昭和25年12月 秋田県立秋田図書館協議会に関する条例制定(秋田県条例第37号)
- 昭和27年 2月 県内主要図書館10館に貸出文庫配本所を設置
- 昭和28年10月 秋田県立秋田図書館設置条例を制定(秋田県条例第68号)
- 昭和28年10月 自動車文庫“おりおん号”運行開始
- 昭和34年 7月 総務、整理、奉仕の3係制をしく。(秋田県教育委員会規則第11号)
- 昭和36年 9月 秋田市千秋明德町に新館落成
- 昭和36年11月 秋田市千秋明德町に新館開館
- 昭和46年 4月 総務課、奉仕課の2課5係制をしく。(秋田県教育委員会規則第4号の一部改正)
- 昭和52年10月 第1回秋田県図書館大会を開催
- 昭和53年12月 『国典類抄』第1巻(吉部1)を翻訳刊行
- 昭和55年 6月 図書館法30周年記念の図書館職員功労者として、本県から佐々木周奉仕課長他2名が文部大臣より表彰
- 昭和55年 8月 秋田県立秋田図書館資料利用要項を制定
- 昭和60年 7月 「秋田県図書館振興総合計画」策定
- 昭和62年 9月 自動車文庫“おりおん号”廃止
- 昭和63年 3月 『国典類抄』本文全19巻の刊行完了
- 平成元年 6月 日本図書館協会に新館建設基本構想策定委託
- 平成元年10月 創立90周年記念事業・所蔵資料展「秋田の書と画」及び記念講演会を開催
- 平成 2年 4月 「秋田県立秋田図書館・公文書館(仮称)建設計画」を策定
- 平成 2年 6月 株式会社松田平田設計事務所に設計委託
- 平成 2年10月 図書館法施行40周年記念の図書館職員功労者として、佐藤康子奉仕課長補佐が文部大臣より表彰
- 平成 3年 6月 新館建設着工
- 平成 5年 3月 秋田市山王新町14-31に新館完成
- 平成 5年 6月 総務課、資料課、奉仕課の3課6担当制をしく。(秋田県教育委員会規則第2号)
- 平成 5年11月 新館落成式(11月2日)、新館開館(11月2日)「秋田県立図書館」に名称を改める。秋田県立図書館蔵書検索ネットワーク開設
- 平成 8年 9月 新館開館からの入館者が100万人を突破(9月21日)
- 平成 8年10月 「APLはなまるネット」を開設。ホームページ作成
- 平成10年10月 第84回全国図書館大会を秋田市で開催  
大会テーマ「美の国秋田からの発信－新たなる図書館の可能性を求めて－」

- 平成11年 8月 新館開館からの入館者数が200万人を突破(8月31日)
- 平成11年10月 図書館システム更新
- 平成12年 2月 創立100周年記念式典実施、記念誌発行
- 平成12年10月 図書館法施行50周年記念の図書館関係職員功労者として、高橋隆一資料課長が文部大臣より表彰
- 平成13年 4月 課制の廃止と班制の導入により、総務班、資料班、奉仕班の3班体制をしく。
- 平成13年10月 「地域活性化」コーナーを設置し、ビジネス支援サービスを開始
- 平成14年 4月 公文書館より古文書班が移管され、総務班、資料班、奉仕班、古文書班の4班体制となる。
- 平成14年 6月 新館開館からの入館者数が300万人突破(6月8日)
- 平成14年 9月 全国公共図書館整理部門研究集会秋田市で開催  
大会テーマ「地域資料再発見～新しい時代における資料のあり方を考える～」
- 平成15年 4月 開館時間の延長(4月～10月20時)
- 平成15年 5月 駐車場の増設(7,442.96㎡)
- 平成15年 6月 秋田県子ども読書支援センター開設(6月4日)
- 平成15年12月 書庫1階、4階に書架を増設
- 平成16年11月 図書館メールマガジン発行(11月4日)  
「ホットスポットサービス」の実施(平成20年11月サービス終了)  
新館開館からの入館者数が400万人を突破(11月30日)
- 平成17年 4月 図書館・古文書班を公文書館へ移管
- 平成17年10月 図書館システム更新・閲覧室リニューアル(「えほんのへや」の新設等)・BDS導入
- 平成17年11月 図書宅配サービス開始(11月1日)
- 平成18年 4月 あきた文学資料館開館(4月28日)
- 平成18年10月 土・日・祝日の開館時間を午後6時まで1時間延長  
館内整理日を通常サービスに変更
- 平成18年12月 奈良県立図書情報館との交換展示を開催(12月2日～27日)
- 平成19年 2月 宮城県図書館との交換展示を開催(2月27日～3月25日)
- 平成19年 3月 平成18年度入館者40万人達成(3月27日)
- 平成19年 4月 L340事業開始。年間開館日数340日とし、原則月1回の休館日となる。併せて高等学校・特別支援学校へのセット資料貸出事業も開始  
総務班、企画・広報班、図書資料班、情報サービス班の4班体制となる。県内3教育事務所に秋田県地区子ども読書支援センターが開設される。
- 平成19年 6月 新館開館からの入館者数が500万人を突破(6月6日)
- 平成19年10月 小牧近江の遺品約2万点があきた文学資料館に寄託される。
- 平成20年 2月 国際教養大学図書・情報センターと相互協力に関する協定締結(2月28日)
- 平成20年 3月 平成19年度入館者45万人達成(3月8日)
- 平成20年 3月 秋田大学附属図書館と相互協力に関する協定締結(3月27日)
- 平成20年 4月 秋田県立博物館、秋田県立近代美術館と3館交流事業を開始。特別展示や講演会の開催、図録コーナーの設置など。
- 平成20年12月 秋田県立大学図書・情報センターと相互協力に関する協定締結(12月16日)  
「闘病記」コーナーを新設

- 平成21年 4月 秋田県子ども読書支援センター及び県児童会館に旧イトーヨーカドー図書館資料約1万冊及び書架等の備品が寄贈された。同時に県子ども読書支援センターに非常勤の専任職員が配置された。  
小中学校図書館向け出前研修会を開催
- 平成21年 5月 福井県立図書館との交換展示を開催(5月26日～6月28日)
- 平成21年 6月 新館開館からの入館者数が600万人を突破(6月27日)
- 平成21年 8月 奈良県立図書情報館との交換展示を開催(8月7日～8月19日)
- 平成21年 9月 放送大学秋田学習センターとの連携事業を開始。連携セミナー「秋田を学ぶ講座シリーズ」を開催
- 平成21年10月 創立110周年記念事業特別展「秋田県立図書館貴重資料展」及び記念講演会「異端の劇作家 青江舜二郎」を開催
- 平成21年12月 「生きる力を与える本」コーナーを新設
- 平成22年 9月 図書館法施行60周年記念の図書館関係功労者として、山崎博樹主任図書専門員が文部科学大臣より表彰
- 平成22年10月 秋田県金融広報委員会との連携事業を開始。連携セミナー「お金について考える講座」を開催
- 平成22年12月 「生活支援」コーナーを新設。「地域活性化」コーナーを「ビジネス支援」コーナーとしてリニューアル
- 平成23年 3月 奈良絵本『御曹子島渡り一巻』(請求記号:特-226)が、県指定有形文化財(書跡・典籍)に指定[記号番号 書15](3月22日)
- 平成23年 8月 新館開館からの入館者数が700万人を突破(8月24日)
- 平成23年12月 「健康情報」、「teens」、「子育て情報」コーナーを新設
- 平成24年 2月 「秋田県立図書館ブログ」運用開始(平成29年9月終了)
- 平成24年 4月 雑誌スポンサー制度の導入、「スポンサー企業等紹介」コーナーを新設  
由利本荘市との人事交流を実施(1年間)  
秋田県生涯学習センター「美の国アクティブカレッジ」関連図書を展示
- 平成24年 5月 鳥取県立図書館との交換展示を開催(5月17日～6月28日)
- 平成24年10月 図書館システム更新、「無線LANサービス」開始、「電子書籍提供サービス」運用開始(平成30年12月休止)、「秋田県デジタルアーカイブ」の運用開始(10月19日)
- 平成25年 5月 館蔵資料展「書籍の世界～デジタルとアナログの競演」にて、小松左京関係資料を展示(5月27日～6月27日)
- 平成25年 7月 文部科学省「公民館等を中心とした社会教育活性化支援プログラム」事業として、「スポンサー制度を活用した企業活性化事業」が採択される。(7月1日～3月15日) ※平成26年度も採択(4月1日～3月16日)
- 平成25年10月 新館開館からの入館者数が800万人を突破(10月29日)
- 平成25年11月 一般公開用電子書籍サービス「秋田県立図書館オープンライブラリー」運用開始(平成29年9月休止)
- 平成25年12月 熊本県立図書館との交換展示を開催(12月8日～2月2日)  
「観光情報」コーナーを新設(12月8日)
- 平成26年 3月 「根本通明文庫」(資料約2,500冊)が、県指定有形文化財(書跡・典籍)に指定[記号番号 書典16](3月25日)



- 平成26年 4月 「秋田県立図書館オープンライブラリー(PC版)」提供開始(平成29年9月休止)  
平日の開館時間を午前9時から午後7時までに変更  
休館日を毎月第1水曜日に変更
- 平成26年 6月 金沢市の金沢海みらい図書館との交換展示を開催(6月9日～7月1日)
- 平成26年11月 「県民読書の日」制定を記念したセレモニー&コンサートを開催(11月1日)
- 平成26年12月 パスファインダーを閲覧室で提供開始
- 平成27年 1月 デジタルサイネージを総合カウンターに設置
- 平成27年 3月 「根本通明文庫」、「時雨庵文庫」、郷土人の遺墨や書画、あきた文学資料館が所蔵する郷土人作家の直筆原稿等のデジタル化を実施(～平成28年3月)
- 平成27年 4月 八郎潟町との人事交流を実施(1年間)
- 平成27年 6月 「地方創生」コーナーを新設  
高知県立図書館との交換展示を開催(6月8日～6月30日)
- 平成28年 3月 新館開館からの入館者数が900万人を突破
- 平成28年 4月 情報サービス班が情報班とサービス班に分かれ、5班体制となる。  
「雑誌スポンサー紹介」コーナーを閲覧室に新設
- 平成28年 5月 「秋田魁新報紹介」コーナーをエントランスホールに新設
- 平成28年10月 読書バリアフリー研究会を開催
- 平成28年11月 あきた文学資料館が開館10周年を迎え、記念講演・式典を開催
- 平成29年 4月 閲覧室えほんのへやに、「きせつのえほん」コーナーを新設
- 平成29年 6月 国立国会図書館の「図書館向けデジタル化送信サービス」の複写が利用可能となる。
- 平成29年 7月 「資料整理日」による休館(10月・2月と合わせ3回実施)
- 平成29年 9月 閲覧室に「バリアフリー」コーナーを新設
- 平成30年 3月 手柄岡持(朋誠堂喜三二)の自筆作品とその関係資料の計15点が、県指定有形文化財(書跡・典籍)に指定[記号番号 書17](3月16日)
- 平成30年 4月 図書・雑誌の貸出冊数の上限を8冊に変更  
「資料整理日」による休館(年度内で計9回実施)
- 平成30年 8月 新館開館からの入館者が1,000万人を突破(8月2日)
- 平成30年12月 秋田大学医学部附属病院との連携を開始  
Facebookページの運用開始  
閲覧室のレイアウトを変更。新着図書コーナーを拡充した他、県立図書館所蔵資料常設展示コーナー、がん情報コーナーを新設
- 平成31年 1月 図書館総合電算システム更新、秋田県立図書館デジタルアーカイブやOPAC(オンライン蔵書目録)のリニューアル
- 平成31年 4月 休館日を毎週水曜日に変更、土・日・休日の開館時間を午前9時に変更
- 令和元年 5月 県立図書館職員と市町村立図書館・公民館図書室職員を対象とした、ライブラリー+1研修(集合研修)を拡充、第3水曜日に開催(年度内で計12回実施)
- 令和元年 6月 創立120周年を記念し、押尾川親方(元関脇豪風)の講演会を開催  
創立120周年記念事業として、この他に「マスコットキャラクターの作成(7月)」「子ども読書ノートの配布開始(7月)」「貴重資料展の開催(7月～8月、9月～11月)」「秋田県図書館大会の開催(11月)」「各種講座・研修・イベント等の開催(7月～1月)」等を実施



閲覧室調べ学習コーナーに、「あたらしくはいった本」「やさしいよみもの」コーナーを新設

- 令和元年 9月 共同駐車場の改修工事を実施(～令和2年2月6日)
- 令和 2年 2月 外部機関選定図書及び雑誌スポンサーリクエスト図書の展示を開始(2月20日～4月14日)
- 令和 2年 3月 学校の休校措置に伴う臨時休館(～4月1日)
- 令和 2年 4月 緊急事態宣言に伴う臨時休館(～5月10日)
- 令和 2年 7月 秋田県総合公社に団体貸出しを開始  
来館者受付を開始  
閲覧室えほんのへやに、「でんき」コーナーを新設
- 令和 2年 12月 図書館法施行70周年記念図書館関係者表彰において、吉田孝副館長が地域における図書館活動等の功労者として文部科学大臣より表彰

※令和 3年度については 8～10 ページで紹介

## 秋田県立図書館のオンライン化の取組

新型コロナウイルス感染症拡大防止のため、これまでとは異なる方法での事業実施が求められるようになった。そのため、令和3年度は各種事業において、オンラインを利用した実施に力を入れ、以下のような取組を行った。

令和3年

- 6月16日 web会議システムを利用した市町村訪問事業を開始。令和3年度に訪問した22館のうち16館をオンラインにより実施
- 7月28日 令和3年度市町村立図書館・公民館図書室等職員初任者研修会を開催（会場は県立図書館）。市町村からの参加者は、オンラインにより参加。ビデオカメラによる講義のライブ配信を実施
- 7月29日 令和3年度 学校図書館職員等（教職員・生徒）研修会をオンライン開催。ビデオカメラによる講義のライブ配信、参加校による実践発表を実施
- 8月18日 令和3年度第1回ライブラリー＋1研修「障害者サービスに使える国立国会図書館のサービス」を開催（会場：県立図書館）。講師と市町村からの参加者は、オンラインにより参加
- 9月29日 令和3年度（第45回）秋田県図書館大会を開催（会場：県立図書館）。大会テーマを「新しい時代の公共図書館 ―これからの展望を考える―」とし、講師に前秋田県教育委員会教育長の米田進氏を迎える。市町村からの参加者は、オンラインにより参加。ビデオカメラによる講義のライブ配信、県北・中央・県南地区の実践報告を実施
- 10月20日 令和3年度第1回市町村立図書館・公民館図書室 職員研修会「図書館の防災・減災について」を開催（会場：県立図書館）。講師と市町村からの参加者は、オンラインにより参加
- 11月1日 館内案内及び貴重資料紹介の動画を、新たに開設したYouTube「秋田県立図書館チャンネル」にアップロード。11月1日の県民読書の日関連イベントとして、11月1日～11月30日に公開
- 11月17日 令和3年度第2回市町村立図書館・公民館図書室 職員研修会「コロナ禍における利用者支援の事例報告―在宅で学ぶ児童・生徒・学生のための図書館リモート活用法―」を開催（会場：県立図書館）。講師と市町村からの参加者は、オンラインにより参加
- 12月15日 令和3年度第2回ライブラリー＋1研修「図書館における電子書籍サービスの現状と課題」を開催（会場：県立図書館）。市町村からの参加者は、オンラインにより参加

12月15日 秋田県子ども読書支援センターの紹介動画を作成し館内研修で上映。また、YouTube「秋田県立図書館チャンネル」にアップロードし、市町村に限定公開（12月17日～12月26日）

令和4年

1月19日 令和3年度第3回 ライブラリー+1研修「著作権法概要及び第31条の改正について」をオンライン開催。講師と市町村からの参加者は、オンラインにより参加

2月16日 令和3年度第4回 ライブラリー+1研修「図書館の危機管理」をオンライン開催。講師と市町村からの参加者は、オンラインにより参加



令和3年度 学校図書館職員等研修会



令和3年度（第45回）秋田県図書館大会



令和3年度第1回市町村立図書館・  
公民館図書室 職員研修会



YouTube「秋田県立図書館チャンネル」  
館内案内及び貴重資料紹介の動画



令和3年度第2回ライブラリー+1研修



令和3年度第3回 ライブラリー+1研修

## 令和3年度 秋田県立図書館トピックス

### 令和3年

- 4月23日 「令和3年度子供の読書活動優秀実践団体表彰」において秋田県子ども読書支援センター支援員の会が文部科学大臣より表彰される。
- 6月3日 閲覧室にて、ミニ展示「6月は環境月間」を開催（～7月6日）
- 6月17日 特別展示室にて、「秋田県立図書館所蔵貴重資料展」を開催。県指定有形文化財に指定された手柄岡持自筆資料、秋田藩士墨跡貼交屏風、井上隆明氏による寄贈資料等を展示（～7月13日）
- 視覚障害者等を対象とした以下のサービスを開始。①郵送による図書利用カード申込書の受付、②図書利用カードにおける「視覚障害者等」区分の設定、③「わいわい文庫 マルチメディア DAISY 図書」の閲覧・貸出し、④マルチメディア DAISY 図書の閲覧専用席の設置
- 6月18日 県議会図書室に団体貸出しを開始
- 7月15日 エントランスホールにて、観光情報コーナーの出張展示を実施。県内市町村の観光パンフレットを配布（～8月31日。令和4年2月17日～3月22日に再度実施）
- 8月12日 閲覧室にて、郷土資料関連展示「秋田県誕生150年記念 秋田県のあゆみ」を開催（～9月14日）
- 9月2日 閲覧室にて、ミニ展示「読書の楽しみ方いろいろ～バリアフリー資料の紹介～」を開催（～11月30日）
- 9月30日 特別展示室にて、「安藤和風 秋田を愛した新聞人～時雨庵文庫の紹介～」を開催。秋田魁新報の主筆を務めた安藤和風氏寄贈の資料を展示（～10月24日）
- 10月28日 県の新型コロナウイルス感染警戒レベルの引き下げに伴い、閲覧室座席の利用制限を緩和。また、館内見学、インターンシップの受け入れを再開
- 11月5日 閲覧室にて、県立図書館所蔵資料常設展として「『種蒔く人』とその周辺—創刊100年—」を開催（～3月1日）
- 11月21日 休止していた「おはなしタイム」を再開（令和4年2月より再度休止）
- 12月9日 閲覧室調べ学習コーナーに「日本の昔話」「外国の昔話」をまとめて排架するスペースを新設
- 閲覧室にて、ミニ展示「わいわい文庫（マルチメディアデージー図書）のご紹介」を開催（～2月1日）
- 12月23日 談話コーナーを、食事を取るスペースとして利用できるよう提供を再開
- 令和4年
- 1月4日 閲覧室調べ学習コーナーにて、調べ学習コーナー展示「SDGs ってなに？」を開催（～2月8日）
- 2月25日 閲覧室地方創生コーナーをリニューアル。県の「ふるさと秋田元気創造プラン」の戦略に関連した資料を中心に排架
- 子育て情報コーナーに絵本コーナーを新設
- 「吉川五明稿本類並びに関係資料（秋田県所蔵）」計25点（当館で24点所蔵）が、
- 3月29日 県指定有形文化財（書跡・典籍）に指定 [記号番号 書19]

# I 令和4年度 秋田県立図書館の運営

## 1 運営方針

### ○基本方針

県民一人一人の豊かな教養、文化、生活の向上に資するため、県内外の図書館、機関・団体等と連携し、図書館サービスの展開に努める。

### ○令和4年度重点目標

新型コロナウイルス感染症防止対策に万全を期すとともに、県民の生活、仕事、文化、読書活動を積極的に支援するための拠点として、資料や情報の収集と整理を行い、提供する。

また、人と人をつなぐ中核施設となるため、図書館の資源（人、資料、施設）の有効活用を図るとともに、オンラインを併用して他の図書館、機関・団体、学校等と積極的に連携しながらローカル・オプティマムを視野に入れた図書館運営を展開する。

### ○令和4年度重点事項

#### (1) 県民の生活、仕事、文化等を支援するサービスの充実

県民の身近な生活や仕事の課題や文化活動を支援するため、コロナ禍でも可能なサービスの充実を図り、図書館の様々な資料や情報を効果的に提供する。

#### (2) 市町村立図書館等の活性化

「打って出る図書館」により、市町村立図書館等への支援を効率的に行い、職員の人材育成を図りながら、市町村立図書館等の活性化を図る。

#### (3) 学校図書館への支援充実

県内高等学校、特別支援学校図書館等への支援を重点的に行い、学校司書の人材育成を図るとともに、市町村立図書館等を通じた学校図書館の活性化を図る。

#### (4) 第3次秋田県読書活動推進基本計画の実施

第3次秋田県読書活動推進基本計画に基づき、県立図書館及び県子ども読書支援センターの機能を活用して、県民の読書活動の推進を図る。

#### (5) 資料や情報の充実

最新の資料やデータベースを充実させ、さらに課題解決支援コーナー等の資料、地域資料及び行政資料の収集に努める。

#### (6) デジタルアーカイブの充実

秋田県立図書館デジタルアーカイブに、デジタル化された所蔵資料を計画的に登録し、その充実を図るとともに、その利活用を推進する。

#### (7) 行政機関、関係団体、民間企業、県内大学等との連携促進

行政機関、関係団体、民間企業、県内大学等と様々な関連事業等により連携し、県立図書館のサービスや資料の提供を行う。

#### (8) 県立図書館職員の育成

新しいサービスの提案や、積極的に外部と連携を行う図書館職員を育成する。

#### (9) 広報の充実

コロナ禍において、ホームページ、Facebookページ、YouTubeチャンネルを有効活用し、外部機関との連携を図りながら、図書館サービスや図書館活動状況をより詳細に積極的に発信する。

#### (10) あきた文学資料館の充実

秋田の文学に関する資料の収集を行い、その活用を積極的に図ることにより、県民の文学に関する研究、活動を支援する。

## 2 組織及び構成

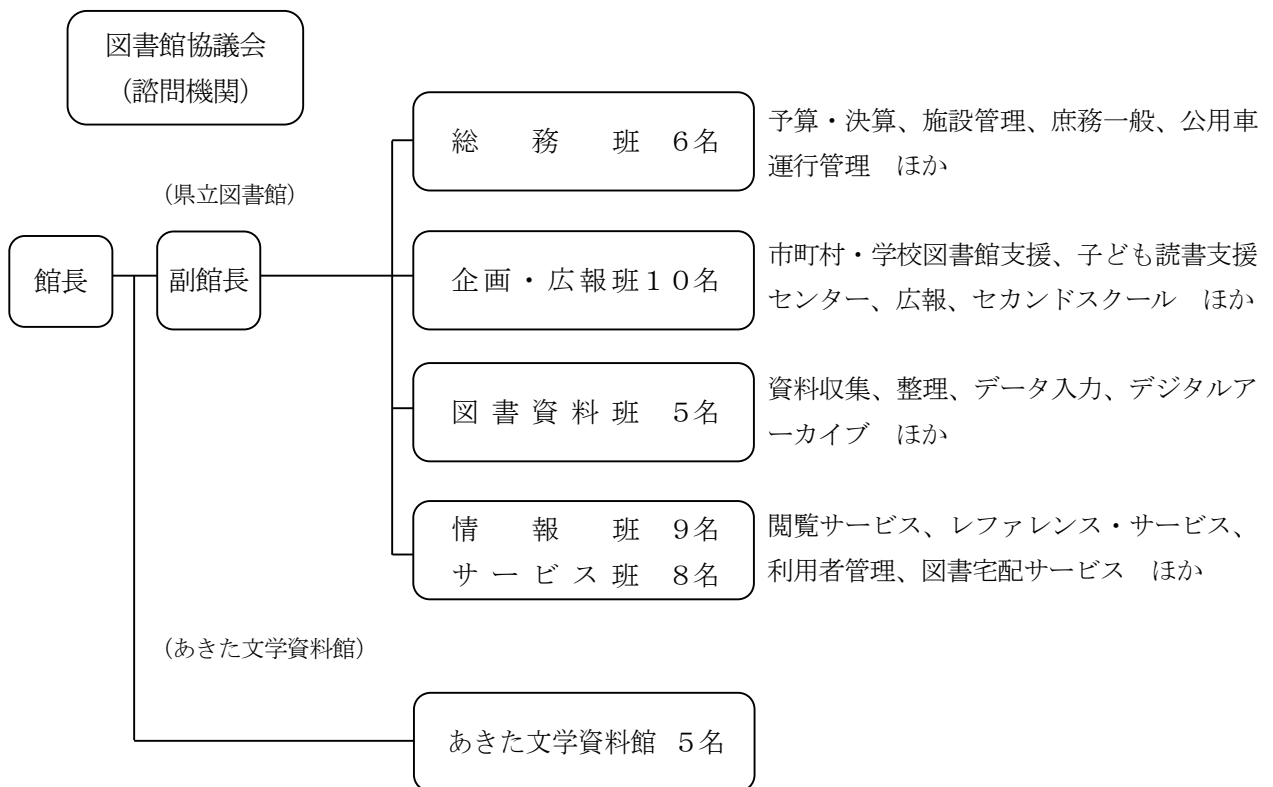
令和4年4月1日現在

### (1) 全体組織

秋田県立図書館 菅原 敏紀館長 ほか職員39名	あきた文学資料館（秋田県立図書館分館） 北条 常久名誉館長 館長（県立図書館長兼務） ほか職員5名
----------------------------	---

秋田県子ども読書支援センター センター長（県立図書館長兼務） ほか職員4名 ※	※図書館職員と兼務
---	-----------

### (2) 県立図書館職員構成及び各班の業務内容



### (3) 内部委員会組織

図書選定委員会



### 3 図書館協議会委員名簿

自 令和3年11月9日

至 令和5年11月8日

(令和4年5月12日現在)

役 職	氏 名	現所属・現職	地 域
委 員	朝 野 明 子	秋田県立図書館ボランティア	秋田市
〃	荒 川 康 一	秋田魁新報社文化部長	秋田市
〃	片 岡 俊 仁	前秋田県立大館桂桜高等学校長	大館市
〃	工 藤 正 孝	社会福祉法人キッズハウスもりやま理事長	五城目町
〃	小 林 光 代	鹿角市立図書館長	大館市
〃	佐々木 光 雄	秋田県障害者スポーツ協会長	湯沢市
〃	佐 藤 博 司	秋田県立栗田支援学校長	秋田市
〃	下夕村 公 子	秋田県立横手城南高等学校学校司書	横手市
〃	鈴 木 竜 典	R-r o o m 鈴木竜典写真室	秋田市
〃	高 橋 秀 晴	秋田県立大学教授	秋田市
〃	竹 内 純 佳	利用者（学生）	大仙市
〃	土 崎 真 紀	秋田県学校図書館協議会副会長・ 秋田市立泉小学校長	秋田市
〃	渡 邊 順 子	秋田県子ども読書支援センター支援員	秋田市

(五十音順)

#### 4 主催（共催）事業一覧

※各事業の開催期日については、変更の可能性がある。

事業名	期日	場所	内容
市町村立図書館・公民館図書室職員初任者研修会	6月22日(水) 7月20日(水)	県立図書館 多目的ホール オンライン併用	新規採用職員向け初任者研修
秋田県図書館大会 (兼北日本図書館連盟研究協議会)	10月20日(木) 10月21日(金)	県生涯学習センター	図書館の活性化を図るための方策について研究協議する。
市町村立図書館・公民館図書室職員研修会	11月16日(水)	県生涯学習センター	職員の実務研修等を行い、資質向上を図る。
ビジネスセミナー	未定	県立図書館 多目的ホール	ビジネスに関連したセミナーを開催する。
秋田県金融広報委員会との連携セミナー	1月～2月中	県立図書館 多目的ホール	秋田県金融広報委員会との共催により、金融・消費者問題等に関するセミナーを開催し、県民の生活課題の解決を支援する。
がん情報セミナー	未定	県立図書館 多目的ホール	秋田大学医学部附属病院内のがん相談支援センターとの共催により、がんに関するセミナーを開催する。
特別展示	4月8日(金) 5月24日(火)	県立図書館 特別展示室	秋田県立博物館との連携展示 「絵葉書にみる昔の秋田一町・人・暮らし」
特別展示	6月16日(木) 7月12日(火)	県立図書館 特別展示室	にかほ市立象潟郷土資料館との連携展示 池田修三生誕100周年記念展 「池田修三とふるさと秋田」
特別展示	7月16日(土) 8月16日(火)	県立図書館 特別展示室	秋田県埋蔵文化財センターとの連携展示①
特別展示	10月下旬 11月下旬	県立図書館 特別展示室	県立図書館の所蔵資料を展示
特別展示	12月15日(木) 1月24日(火)	県立図書館 特別展示室	秋田県立近代美術館との連携展示
特別展示	2月3日(金) 2月23日(木)	県立図書館 特別展示室	秋田県文化振興課との連携展示 令和4年度(第48回)秋田県芸術選奨受賞記念展
特別展示	3月上旬 3月中旬	県立図書館 特別展示室	秋田県埋蔵文化財センターとの連携展示②
おはなしタイム	毎月 第3日曜日	県立図書館 多目的ホール	県立図書館内で、県子ども読書支援センター支援員が絵本の読み聞かせを行う。

## Ⅱ 令和3年度 秋田県立図書館の事業実績

# 1 資料等の整備状況

## 概 況

### ◎資料整備状況

生涯学習の中核施設として県民の多様な学習と情報ニーズに応えるための資料として、23,362冊収集した。

内訳は、購入 15,116冊、寄贈 8,246冊（昨年比 購入 128冊増、寄贈 3,375冊増）。

### ◎郷土資料

県関係発行の行政資料のほか、市町村刊行物、教育機関の研究紀要、各種報告書、ポスター、個人出版を含めた秋田県関係資料等を3,059冊収集した。内訳は購入 417冊、寄贈 2,642冊。

### ◎雑誌

購入雑誌は合計 271誌となった。（休刊 4誌、新規購入 3誌、寄贈から購入に変更 1誌）また、平成 24年度より県内企業による雑誌スポンサー制度を導入している。これにより、31誌が雑誌スポンサー各社(27社)により寄贈された。

### ◎新聞、マイクロフィルム

新聞は 15紙（一般 14紙、郷土 1紙）、マイクロフィルムは秋田魁新報等 21リールを購入した。

### ◎視聴覚資料

視聴覚資料は CD、DVD 等を 271点収集した。また、今年度より D A I S Y 資料を加えた。

### ◎デジタルアーカイブ

県内機関が所有するデジタル化資料やデータを一元的に検索・閲覧できるポータルサイト「秋田県立図書館デジタルアーカイブ」の提供サービスを行っている。令和 3 年度末の「秋田県立図書館デジタルアーカイブ」へのデータ提供機関は当館を含め 7 館。データ数は 611,992 件（当館の登録件数は 441,599 件）である。

### ◎その他

仙北郡美郷町在住の熊谷曉氏から、熊野神社所蔵資料 1,900 点が寄贈された。（熊谷文庫）

秋田県教育関係職員互助会から絵本、調べ学習用図書等 2,670 冊が寄贈された。

資料等の修理作業は 5,548 件であった（図書 4,833 件、雑誌 460 件、視聴覚資料 255 件）。

## (1) 資料受入状況

### ①図書・視聴覚資料

		購入	寄贈	合計
図 書		15,116 冊	8,246 冊	23,362 冊
視 聴 覚 資 料	CD(コンパクトディスク)	129 点	9 点	138 点
	DVD	0 点	67 点	67 点
	CD-ROM	0 点	15 点	15 点
	DAISY	0 点	51 点	51 点
	視聴覚資料計	129 点	142 点	271 点

○ 一括寄贈図書

熊谷文庫 (熊野神社所蔵資料)	図書	1,900 冊
秋田県教育関係職員互助会	図書	2,670 冊

② 逐次刊行物

○ 雑誌	購入継続中タイトル	271 誌	(購入冊数 3,295 冊)
	雑誌スポンサー寄贈タイトル	31 誌	(受入冊数 306 冊)
	寄贈継続中タイトル (一般雑誌)	350 誌	(受入冊数 1,319 冊)
	寄贈継続中タイトル (郷土雑誌)	230 誌	(受入冊数 1,352 冊)
○ 新聞	購入	15 紙	(一般 14 紙、郷土 1 紙)
	寄贈	31 紙	(一般 22 紙、郷土 9 紙)

③ 市町村広報

25 種

(2) 分類別受入冊数

(冊)

		総記	哲学	歴史	社会科学	自然科学	技術	産業	芸術	言語	文学	合計
		0	1	2	3	4	5	6	7	8	9	
一般	購入	664	464	1,004	2,561	1,666	1,397	605	2,572	557	3,209	14,699
	寄贈	268	318	1,470	646	303	210	155	1,317	56	861	5,604
	計	932	782	2,474	3,207	1,969	1,607	760	3,889	613	4,070	20,303
郷土	購入	11	14	62	73	24	40	12	109	1	71	417
	寄贈	282	32	510	852	131	134	205	141	12	343	2,642
	計	293	46	572	925	155	174	217	250	13	414	3,059
合計	購入	675	478	1,066	2,634	1,690	1,437	617	2,681	558	3,280	15,116
	寄贈	550	350	1,980	1,498	434	344	360	1,458	68	1,204	8,246
	計	1,225	828	3,046	4,132	2,124	1,781	977	4,139	626	4,484	23,362

(3) 分類別蔵書冊数

令和4年3月31日現在	総蔵書冊数	984,858 冊
内訳	一般資料	767,419 冊
	郷土資料	140,067 冊
	外国語資料	7,368 冊
	児童資料	70,004 冊

(冊)

		総記	哲学	歴史	社会科学	自然科学	技術	産業	芸術	言語	文学	合計
		0	1	2	3	4	5	6	7	8	9	
R3. 3. 31 現在蔵書冊数		52,350	35,960	113,954	196,036	74,073	71,704	54,017	108,514	22,812	232,222	961,642
令和3 年度中 の増減	購入 図書冊数	675	478	1,066	2,634	1,690	1,437	617	2,681	558	3,280	15,116
	寄贈 図書冊数	550	350	1,980	1,498	434	344	360	1,458	68	1,204	8,246
	移管 図書冊数	0	0	0	0	0	0	0	0	0	0	0
	除籍 図書冊数	3	4	7	22	7	21	12	36	6	28	146
	増加 図書冊数	1,222	824	3,039	4,110	2,117	1,760	965	4,103	620	4,456	23,216
R4. 3. 31 現在蔵書冊数		53,572	36,784	116,993	200,146	76,190	73,464	54,982	112,617	23,432	236,678	984,858
分類別蔵書の比率(%)		5.4	3.7	11.9	20.3	7.7	7.5	5.6	11.4	2.4	24.1	100

## (4) 視聴覚資料・マイクロフィルム所蔵点数

		視聴覚資料(点)							マイクロフィルム(リール)			
		CD	カセット	ビデオ	DVD	LD	CD-ROM	DAISY	合計	新聞	その他	合計
R3. 3. 31 現在所蔵点数		5,479	305	2,240	1,344	46	512	0	9,926	4,703	198	4,901
令和3 年度中 の増減	購入点数	129	0	0	0	0	0	0	129	21	0	21
	寄贈・作成点数	9	0	0	67	0	15	51	142	0	0	0
	除籍点数	1	0	3	0	0	0	0	4	0	0	0
	増加点数	137	0	-3	67	0	15	0	267	21	0	21
R4. 3. 31 現在所蔵点数		5,479	305	2,237	1,411	46	527	51	10,193	4,724	198	4,922

## (5) 秋田県立図書館デジタルアーカイブ登録資料点数

	画像	音声	動画	索引	目録	合計	備考
R3. 3. 31 現在登録点数	2,167	92	0	439,026	0	441,285	
令和3年度増加分	29	0	0	285	0	314	
R4. 3. 31 現在登録点数	2,196	92	0	439,311	0	441,599	

## 2 閲覧室の利用状況

### 概 況

#### ◎開館日数及び入館者数等

令和3年度は4月～10月まで、新型コロナウイルスの影響により前年度に引き続き閲覧席の座席数を200席から100席へと減らして開館するとともに、談話コーナーの利用休止、エントランスホールでの食事禁止、入館者受付と検温の実施等、館内での感染防止対策を図った。10月28日からは県の感染警戒レベルの引き下げに伴い座席の利用制限を緩和し、約150席を利用可能とした。

入館者数は316,745人と前年度を53,747人上回り、約20%の増となった。開館日数は令和2年度の285日に対し295日と増加したが、1日あたりの平均入館者数は2年度の925人を上回る1,074人となった。また、貸出冊数も397,849冊と、前年度より26,516冊の増となり、コロナ禍以前の実績には及ばないものの回復しつつあり、県民の読書へのニーズが現れた形となった。

#### ◎レファレンス・サービスについて

図書館のホームページやデジタルアーカイブの充実等、Webを活用したサービスにより、利用者自身が所蔵調査や文献を確認できる環境が整ってきたものの、職員による詳細な調査・回答を要する問い合わせも変わらず寄せられている。

令和3年度のレファレンス・サービスの合計件数は20,788件と、昨年度の19,121件を上回った。内容別に見ると利用案内が12,212件と、昨年度の8,859件から大幅に増加しており、開館日数と利用者数の増が反映されたものと考えられる。

#### ◎各コーナー・展示関係

閲覧室内の各コーナーでは、「テーマ展示」、「えほんのへや絵本展示」、「郷土資料コーナー展示」、「健康情報コーナー展示」等を定期的に行い、季節や時々のトピックスに関する資料を展示し、関連機関から提供された資料も併せ県民へ提供した。

6月から、通常の読書が困難な障害者等を対象とした「障害者サービス」を開始し、「バリアフリーコーナー」の拡充とマルチメディアデイジー図書提供、障害者向けの図書利用カードの発行等を開始した。

また、「地方創生コーナー」の選書やレイアウトを見直し、2月にリニューアルを行って提供を開始した。

#### ◎子どもの読書活動支援

毎月の絵本展示を行うとともに、調べ学習コーナー展示を開催した。昨年度未実施の「おはなしタイム」(秋田県子ども読書支援センター支援員による絵本の読み聞かせ)は、会場を多目的ホールへ移して新型コロナウイルス感染対策を行いつつ、11月、12月、1月の計3回開催した。毎週木曜日の読書相談日については休止を継続している。



(1) 利用サービスの状況

①利用統計

	開館日数 (日)	入館者数 (人)	1日の平均 入館者数 (人)	登録者数 (人)	貸出冊数				貸出 利用者数 (人)
					図書 (冊)	雑誌 (冊)	視聴覚資料 (点)	計	
4月	26	26,041	1,002	181	30,865	1,422	555	32,842	8,122
5月	27	28,360	1,050	226	33,107	1,432	502	35,041	8,636
6月	19	21,207	1,116	129	27,162	1,141	353	28,656	6,892
7月	27	33,745	1,250	375	35,513	1,365	467	37,345	8,969
8月	27	33,741	1,250	324	36,653	1,399	425	38,477	9,431
9月	25	26,833	1,073	230	31,710	1,351	438	33,499	8,267
10月	27	26,603	985	171	34,582	1,426	489	36,497	8,813
11月	26	28,048	1,079	207	34,273	1,413	489	36,175	8,714
12月	17	17,113	1,007	81	23,481	921	299	24,701	5,880
1月	24	24,297	1,012	134	30,739	1,141	336	32,216	7,747
2月	24	25,693	1,071	111	28,278	1,161	401	29,840	7,306
3月	26	25,064	964	135	30,884	1,244	432	32,560	8,133
令和3年度計	295	316,745	1,074	2,304	377,247	15,416	5,186	397,849	96,910
令和2年度計	285	262,998	923	2,207	349,986	15,344	6,003	371,333	88,554

※令和3年度の貸出冊数397,849冊の内、個人貸出し 378,248冊(相互貸借で借り受けた資料は含まない)、相互貸借等による団体貸出し19,601冊

②書庫内資料等利用数

書庫内資料								視聴覚資料等	
利用人数 (人)	一般書 (冊)	郷土資料 (冊)	児童書 (冊)	新聞・マイクロ (冊)	雑誌 (冊)	官報・その他 (冊)	合計 (冊)	インターネット 端末利用者数(人)	視聴覚資料 館内利用(件)
13,953	16,783	4,556	5,165	2,637	2,588	609	32,338	8,183	478

③分類別図書貸出冊数

(冊)

総記	哲学	歴史	社会科学	自然科学	技術	産業	芸術	言語	文学	合計
9,476	15,030	26,741	39,450	30,171	35,126	12,484	72,705	7,220	128,844	377,247

④年齢別図書貸出冊数

(冊)

0～6歳	7～12歳	13～18歳	19～29歳	30～39歳	40～49歳	50～59歳	60～69歳	70歳以上	団体等	合計
13,706	31,321	10,796	16,107	39,261	66,096	49,210	60,145	70,502	20,103	377,247

⑤資料複写利用件数

利用者数(人)	複写件数							件数合計(件)	複写枚数			複写枚数合計(枚)
	一般資料	郷土資料	新聞	マイクロフィルム	雑誌	官報ほか	データベース		コピー機	マイクロフィルム	データベース	
2,926	1,531	2,229	2,011	1,457	687	52	258	8,225	32,454	2,407	329	35,190

⑥レファレンス・サービス利用件数

(件)

	質問受付別					質問内容別						
	口頭	電話	FAX文書	メール	合計	一般	郷土	ビジネス	児童	高齢者	利用案内	合計
一般利用者	6,535	945	272	798	8,550	5,355	1,709	26	436	1,024	12,212	20,762
県内図書館	0	3	9	0	12	2	10	0	0	0	0	12
県外図書館	0	2	6	6	14	9	5	0	0	0	0	14
合計	6,535	950	287	804	8,576	5,366	1,724	26	436	1,024	12,212	20,788

### 3 市町村立図書館・公民館図書室、学校図書館支援の状況

#### 概 況

##### ◎相互貸借利用状況

市町村立図書館等への協力貸出冊数は、令和3年度末で約1万7千冊となっている。市町村立図書館向けセットの選書テーマについて課題解決支援サービス等で活用できるテーマであるほか、市町村立図書館等から域内の学校や連携団体へ貸出しできる内容を意識し選書し、セット利用の促進を図った。セット貸出しの利用は約5千500冊である。一つのセットで簡単に展示等を行えるという利点もあり、利用は定着している。

##### ◎市町村立図書館等支援の実施状況

「打って出る図書館」事業により、地区別の担当職員を配置し、円滑な相談・情報提供体制を構築することができている。令和3年度は新型コロナウイルス感染症拡大防止の観点から例年実施している市町村立図書館等への計画訪問について、各自治体の中心館を対象にオンラインで開催した。そのほか電話やメール等でも図書館運営に関する問い合わせに対応した。

研修事業については県立図書館職員を派遣する研修事業は中止したが、県立図書館をホストとして、講師と市町村間をつないで行うオンライン会議により、コロナ禍でも集合することなく、また遠方の図書館からも気軽に参加できる新しい形での研修会を実施し、県内図書館職員の資質向上の機会を創出するよう努めた。

##### ◎学校図書館支援の実施状況

高等学校・特別支援学校図書館向けセット資料の追加購入を継続して実施した。学校図書館職員等研修会は、オンライン会議により読み聞かせに関する研修や、各校の情報交換ができるような内容で実施した。また、昨年度より支援を行ってきた新設の学校図書館について学校からの要請に応じ、今年度も継続的に学校図書館へ訪問等し、館内のレイアウトや環境整備等を中心に助言を行ったほか、毎月多くのセット資料を中心に貸し出しを行い、魅力ある棚作りができるよう資料面でのサポートを行った。

※平成19年度から令和3年度までの学校図書館支援のあゆみについては、p38・39を参照

##### ◎各種セミナー等の実施状況

例年、ビジネスセミナーやがん情報セミナーなど多くの県民向けのセミナーを実施しているが、新型コロナウイルス感染症拡大防止の観点から集合型のセミナーについては中止した。それに代わり令和3年度は図書館見学と県立図書館が所蔵する貴重資料紹介の動画を作成し、県民読書の日（11月1日）を含む1カ月間、新たに開設したYouTubeチャンネルで配信を行った。例年、えほんのへやで実施していた「おはなしタイム」は感染防止の観点から、場所を変えて11月から1月の期間、実施した。

(1) 相互貸借利用状況

①貸出冊数、借受冊数の総数（総括表）

(冊)

	県内図書館 公民館	県外図書館 公民館等	国立国会 図書館	大学 図書館	学校関係		外部 機関等	合計
					小中学校	高等学校 特支学校		
貸出冊数	11,777	528	0	193	2,516	1,869	2,718	19,601
貸出冊数 (セット資料分)	5,608	0	0	0	0	21,095	844	27,547
貸出冊数 合計	17,385	528	0	193	2,516	22,964	3,562	47,148
借受冊数	243	248	6	50	0	0	0	547

※ 学校関係は、県内学校への貸出数

※ 外部機関等は、連携先の団体など学校貸出しや市町村貸出しに含まれない団体（総合公社、秋田大学医学部附属病院内図書室等）への貸出数

②協力貸出冊数の変化（県内外図書館・公民館分）

(冊)

	H24	H25	H26	H27	H28	H29	H30	R1	R2	R3
県内	21,216	19,417	18,189	19,812	19,610	19,484	15,080	14,326	12,834	11,777
県内 (セット資料分)	1,771	3,790	3,161	3,935	3,072	4,919	7,476	6,993	6,031	5,608
県外	732	686	745	746	731	679	585	555	516	528

③県内市町村立図書館・公民館別協力貸出利用状況

(冊)

館名	協力貸出し	セット貸出し	合計
鹿角市立花輪図書館	324	407	727
鹿角市立十和田図書館	358	37	391
小坂町立小坂図書館	144	78	222
大館市立栗盛記念図書館	335	5	336
大館市立田代図書館	96	528	624
大館市立比内図書館	116	260	376
大館市立花矢図書館	152	228	380
北秋田市鷹巣図書館	218		218
北秋田市森吉図書館	118		118
上小阿仁村立図書館	167		167
能代市立能代図書館	244		244
能代市立二ツ井図書館	155	51	206
秋田市立中央図書館明德館			
〃 河辺分館			
秋田市立土崎図書館			
秋田市立新屋図書館	15		15
秋田市立雄和図書館	1		1
男鹿市立図書館	636		636
潟上市図書館	134		134
八郎潟町立図書館	106		106
由利本荘市中央図書館	490		490
由利本荘市岩城図書館	86	28	114
由利本荘市由利図書館	4	322	326
にかほ市立図書館こびあ	36		36
にかほ市立図書館仁賀保分館	106	59	165
にかほ市立図書館象潟分館	302		302
大仙市立大曲図書館	253		253
大仙市立神岡図書館	85	397	482
大仙市立西仙北図書館	74		74
大仙市立協和図書館	61		61
大仙市立太田図書館	5		5
大仙市立仙北図書館	148		148
大仙市立南外図書館	9		9
大仙市立中仙図書館	116		116
仙北市総合情報センター・学習資料館	107		107

館名	協力貸出し	セット貸出し	合計
仙北市立田沢湖図書館	93		93
美郷町学友館	341		341
横手市立雄物川図書館	74		74
横手市立横手図書館	137	166	303
横手市立十文字図書館	52		52
横手市立増田図書館	85		85
横手市立平鹿図書館	118	410	528
横手市立大森図書館	37		37
湯沢市立湯沢図書館	209	47	256
湯沢市立雄勝図書館	468		468
羽後町立図書館	107	714	821
北秋田市阿仁公民館	49		49
北秋田市合川公民館	12	152	164
三種町琴丘公民館	82	352	434
三種町山本公民館	884	197	1,081
三種町八竜公民館	14		14
八峰町文化交流センター	402		402
八峰町峰浜地区文化交流センター			
藤里町三世代交流館	2,669	1,001	3,670
若美公民館	253		253
五城目町中央公民館	26	14	40
井川町公民館	278	155	433
大潟村公民館	41		41
由利本荘市矢島公民館	23		23
由利本荘市東由利公民館	5		5
由利本荘市鳥海公民館			
出羽伝承館	48		48
由利本荘市西目公民館	3		3
仙北市中央公民館			
横手市山内公民館図書室			
横手市大雄公民館図書室			
湯沢市稲川カルチャーセンター	59		59
東成瀬公民館	6		6
ふれあい交流館かわべ	1		1
合計	11,777	5,608	17,385

(2) セット資料の利用状況

①県内市町村立図書館・公民館等へのセット資料の貸出し

	令和3年度	令和2年度
施設数	22	20
貸出セット数	162	167
貸出冊数	5,608	6,031

②令和3年度貸出セットの所蔵内容

	セット数		セット数
高齢者向け資料	35	児童向け資料	17
展示用資料	74	図書館職員向け資料	5
調べ学習資料	18	マルチメディアデイズ	9
中高生向け資料	39		
		合計	197

(3) 市町村立図書館等支援事業の状況

①市町村立図書館等支援事業の総括表

	訪問館室数(延べ)・実施回数
巡回訪問・搬送訪問 (※令和3年度の巡回訪問はオンラインが主)	22館室
ライブラリー+1(プラスワン)研修(集合型)	4回

②ライブラリー+1(プラスワン)研修(集合型)実施状況

(人)

	研修日	研修名	会場	人数
1	8月18日(水)	障害者サービスに使える国立国会図書館のサービス (講師:国立国会図書館関西館図書館協力課障害者図書館協力係 牧野めぐみ氏)	県立図書館会場と オンライン会議の併用	37
2	12月15日(水)	図書館における電子書籍サービスの現状と課題 (講師:TRC電子図書館推進部部長 矢口勝彦氏)	県立図書館 オンライン併用	48
3	1月19日(水)	著作権法概要及び第31条の改正について (講師:調布市立図書館 小池信彦氏)	県立図書館 オンライン併用	56
4	2月16日(水)	図書館の危機管理 (講師:白河市立図書館長 中沢孝之氏)	県立図書館 オンライン併用	48

#### (4) 県内図書館資料横断検索システムの状況

本館を含む県内加入図書館・公民館図書室の資料の所蔵状況が1回の検索で確認できるシステムを平成17年10月より稼働。令和4年3月31日現在、55館11室が参加している。

○県内図書館資料横断検索システム参加館・室

	図書館	公民館図書室		図書館	公民館図書室
秋田県立図書館	1		大仙市立図書館	8	
鹿角市立図書館	2		仙北市総合情報センター・学習資料館	1	
小坂町立小坂図書館	1		横手市立図書館	6	2
大館市立図書館	4		美郷町学友館	1	
能代市立図書館	2		湯沢市立図書館・公民館	2	1
北秋田市図書館・公民館	2	2	羽後町立図書館	1	
潟上市図書館	4		東成瀬村公民館		1
八郎潟町立図書館	1		秋田県立大学図書・情報センター	3	
秋田市立図書館	5		秋田大学附属図書館	2	
にかほ市立図書館	3		国際教養大学中嶋記念図書館	1	
男鹿市立図書館	1		秋田公立美術大学附属図書館	1	
由利本荘市図書館・公民館	3	5	合 計	55	11

#### (5) 学校図書館支援の実施状況

##### ①セット貸出し

令和3年度所蔵セット数及び冊数

	冊数	テーマ数	セット数
高等学校	13,623	50	375
特別支援学校	2,899	25	110
合 計	16,522	75	485

貸出状況

	令和3年度			令和2年度		
	利用校数	貸出 セット数	貸出冊数	利用校数	貸出 セット数	貸出冊数
高等学校	25	480	16,911	27	289	10,711
特別支援学校	12	167	4,184	11	140	3,723
合 計	37	647	21,095	38	429	14,434

##### ②学校図書館職員等（教職員・生徒）研修会

実施日	会場	参加者数	内容
7月29日(木)	オンライン	教職員 32名 生徒 26名 合計 58名	<ul style="list-style-type: none"> <li>・講義1「調べ方講座」</li> <li>・講義2「読み聞かせ講座」</li> <li>・情報交換</li> </ul>



### ③学校図書館訪問

	学校名	期日	内容
1	能代科学技術高等学校	4月21日(水)	館内レイアウト、県立図書館の学校図書館支援について
2	能代支援学校	8月3日(火)	館内レイアウト、県立図書館の学校図書館支援について
3	能代科学技術高等学校	8月3日(火)	館内レイアウト、県立図書館の学校図書館支援について
4	秋田中央高等学校	1月5日(水)	環境整備、県立図書館の学校図書館支援について
5	能代科学技術高等学校	1月7日(金)	館内レイアウト、県立図書館の学校図書館支援について
6	能代支援学校	1月7日(金)	館内レイアウト、県立図書館の学校図書館支援について
7	秋田北高等学校	2月2日(水)	環境整備、県立図書館の学校図書館支援について

## 4 企画展示・イベント等の状況

### (1) 企画展示の実施状況

#### ①特別展示

会場：2階特別展示室 (人)

回数	事業名	開催期間	入室者数
第1回	「悪疫退散！～災いをはらい、福を呼ぶ～」 (県立博物館との共催)	4月3日(土) ～5月25日(火)	5,643
第2回	「秋田県立図書館所蔵貴重資料展」	6月17日(木) ～7月13日(火)	2,023
第3回	「あきた埋文の最前線」 (県埋蔵文化財センターとの共催)	7月17日(土) ～8月17日(火)	3,520
第4回	「安藤和風 秋田を愛した新聞人～時雨庵文庫の 紹介～」	9月30日(木) ～10月24日(日)	1,674
第5回	「ファッション・アワードー「装い」の表現ー」 (県立近代美術館との共催)	12月10日(金) ～1月25日(火)	2,599
第6回	「第47回秋田県芸術選奨 受賞記念展」 (県文化振興課との共催)	2月11日(金) ～2月23日(水)	3,394
第7回	「あきた遺跡発掘最前線！2021」 (県埋蔵文化財センターとの共催)	3月4日(金) ～3月15日(火)	1,718

②閲覧室テーマ展示

場所：2階閲覧室 テーマ展示コーナー

回数	展示テーマ	開催期間
第1回	数(かず)は語る～4(よ)んで3(み)つける2(つ)う な1さつ～	5月7日(金)～7月6日(火)
第2回	今年も暑くなりそうです	7月8日(木)～8月31日(火)
第3回	いつでも読書を楽しもう	9月2日(木)～11月3日(水)
第4回	シン(深・新)世界へ ～集める・集まる本の展示～	11月5日(金)～1月4日(火)
第5回	そとみ・なかみ み～んな あったかい	1月6日(木)～3月1日(火)
第6回	春爛漫 ～咲きほこれ 本の花～	3月3日(木)～5月5日(木)

③郷土資料コーナー展示

場所：2階閲覧室 郷土展示コーナー

回数	展示テーマ	開催期間
第1回	秋田のスポーツ	5月7日(金)～7月6日(火)
第2回	秋田の縄文遺跡	7月8日(木)～8月31日(火)
第3回	『種蒔く人』とその周辺 ー創刊100年ー	9月2日(木)～11月3日(水)
第4回	手のひらの美 ーあきた小さいもの倶楽部ー	11月5日(金)～1月4日(火)
第5回	んめものどっさり、秋田県	1月6日(木)～3月1日(火)
第6回	①秋田の祭り、あれこれ ②まんず みでけれ 秋田の本こ ～令和3年度寄贈資料展示～	3月3日(木)～5月5日(木)

④郷土資料担当おすすめ本展示

場所：2階閲覧室 郷土展示コーナー

回数	展示テーマ	開催期間
第1回	『鳥海山を登る』 佐藤要／著(佐藤要／発行)	4月8日(木)～5月5日(水)
第2回	『歌集 和風(なごかぜ)』 藤田和平／著(いりの舎)	5月7日(金)～6月1日(火)
第3回	『bonponさんの何歳でもおしゃれを楽しめる手作り 服』bonpon(ボンポン)／著(ブティック社)	6月3日(木)～7月6日(火)
第4回	『チマのはじめてのぼうけん』 藤嶋えみこ／著(アリス館)	7月8日(木)～8月3日(火)
第5回	『さいごのゆうれい』 斉藤倫／著(福音館書店)	8月5日(木)～8月31日(火)

第6回	『雄物川防災教育資料集』『子吉川防災教育資料集』 国土交通省東北地方整備局秋田河川国道事務所／著 (東北地方整備局秋田河川国道事務所)	9月2日(木)～10月5日(火)
第7回	『日本人のための英語入門 結論を先に言う練習帳』 三浦順治／著(東京書籍)	10月7日(木)～11月3日(水)
第8回	『比内のうた Country Song of HINAI』 比内のうたを記録する会／編(比内町芸術文化協会)	11月5日(金)～11月30日(火)
第9回	『秋田の戊辰戦争と小銃』 谷内征美／著(谷内征美発行)	12月9日(木)～1月4日(火)
第10回	『木村伊兵衛 写真に生きる』 木村伊兵衛／著(株式会社クレヴィス)	1月6日(木)～2月1日(火)
第11回	『じつは私たち、菌のおかげで生きています』 今野宏／著(ワニ・プラス)	2月3日(木)～3月1日(火)
第12回	『第8回ふるさと秋田文学賞 受賞作品集』 秋田県企画振興部総合政策課／編(秋田県)	3月3日(木)～4月5日(火)

#### ⑤「えほんのへや」絵本展示

場所：2階閲覧室 えほんのへや

回数	展示テーマ	開催期間
第1回	ワッハッハーってわらっちゃおう！	4月8日(木)～5月5日(水)
第2回	おすすめえほんはいかが？～あふれちゃんのえほんばこ～	5月7日(金)～6月1日(火)
第3回	わくわく どきどき だいぼうけん	6月3日(木)～7月6日(火)
第4回	読んでみよう 世界の名作	7月8日(木)～8月3日(火)
第5回	えほんですずむ夏の夜	8月5日(木)～8月31日(火)
第6回	むか～しむかし、あるところに…	9月2日(木)～10月5日(火)
第7回	ふしぎふしぎなせかい	10月7日(木)～11月3日(水)
第8回	みんな だいすき！	11月5日(金)～11月30日(火)
第9回	サンタさん きてくれるかな？～クリスマスのえほん～	12月9日(木)～12月27日(月)
第10回	おとなになったらなにになる？	1月4日(火)～2月1日(火)
第11回	あま～い おはなし	2月3日(木)～3月1日(火)
第12回	こころもからだもあったか～い	3月3日(木)～4月5日(火)

#### ⑥調べ学習コーナー展示

場所：2階閲覧室 調べ学習コーナー

回数	展示テーマ	開催期間
第1回	いっしょに よもう、いっぱい よもう	4月15日(木)～5月11日(火)
第2回	チャレンジ！夏休み～読もう！調べよう！試そう！～	7月15日(木)～8月24日(火)
第3回	SDGsってなに？	1月4日(火)～2月8日(火)

⑦健康情報コーナー展示

場所：2階閲覧室 健康情報コーナー

回数	展示テーマ	開催期間
第1回	疲れ解消！リラックスタイム	4月 8日(木)～ 5月 5日(水)
第2回	知ってますか？自分の血圧	5月 7日(金)～ 6月 1日(火)
第3回	あなたの歯は大丈夫？	6月 3日(木)～ 7月 6日(火)
第4回	お元気ですか。	7月 8日(木)～ 8月 3日(火)
第5回	暑さを乗り切る！	8月 5日(木)～ 8月31日(火)
第6回	見直しませんか、生活習慣	9月 2日(木)～10月 5日(火)
第7回	目をいたわろう	10月 7日(木)～11月 3日(水)
第8回	お肌の手入れ、してますか？	11月 5日(金)～11月30日(火)
第9回	おいしく食べて、生き生きライフ	12月 9日(木)～ 1月 4日(火)
第10回	自分をメンテナンスしよう	1月 6日(木)～ 2月 1日(火)
第11回	三大疾病を防ごう！	2月 3日(木)～ 3月 1日(火)
第12回	いつまでも美しく健康に	3月 3日(木)～ 4月 5日(火)

⑧ビジネス支援コーナー展示

場所：2階閲覧室 ビジネス支援コーナー

回数	展示テーマ	開催期間
第1回	新社会人に役立つおすすめの本	4月 8日(木)～ 6月 1日(火)
第2回	働き方を知ろう	6月 3日(木)～ 8月 3日(火)
第3回	いろいろな職業を知ろう！	8月 5日(木)～10月 5日(火)
第4回	共働きをしている家族を応援します！	10月 7日(木)～11月 30日(火)
第5回	新しい農業や地方創生によるビジネスを知ろう！	12月 9日(木)～ 2月 1日(火)
第6回	仕事も自分の時間も充実させよう！	2月 3日(木)～ 4月 5日(火)

⑨ミニ展示

場所：2階閲覧室

展示テーマ	開催期間
読書の楽しみ方いろいろ ～バリアフリー資料の紹介～	9月 2日(木)～11月 3日(水)
わいわい文庫 (マルチメディアデジ書) のご紹介	12月 9日(木)～ 2月 1日(火)

⑩外部機関等との連携展示

場所：2階閲覧室

展示テーマ	開催期間
雑誌スポンサー紹介コーナー展示（雑誌スポンサー）	4月～6月（全1回）
あきたスマートカレッジ関係資料展示 （県生涯学習センター）	6月～12月（全4回）
6月は環境月間（県生活環境部環境管理課）	6月3日（木）～7月6日（火）
秋田県誕生150年記念 秋田県のあゆみ	8月12日（木）～9月14日（火）
令和3年度秋田県高等学校図書館報コンクール応募作品展示 （秋田県高等学校教育研究会学校図書館部会）	9月16日（木）～11月3日（水）
外部機関選定図書及び雑誌スポンサーリクエスト図書展示	1月20日（木）～3月1日（火）

場所：エントランスホール

展示テーマ	開催期間
秋田県立図書館・秋田魁新報社連携事業 「秋田魁新報紹介コーナー」	通年（全12回）

⑪スロープ展示

場所：エントランスホール スロープギャラリー

展示テーマ	開催期間
秋田県子ども読書支援センター所蔵資料展	4月8日（木）～5月11日（火）
金田昭三「ももたろう」コレクション【聖霊幼稚園連携】	5月13日（木）～6月8日（火）
オリンピック・パラリンピック資料展	6月17日（木）～8月3日（火）
秋田県誕生150年記念展	8月5日（木）～10月5日（火）
本で振り返る昭和・平成	10月7日（木）～11月30日（火）
休刊・廃刊になった雑誌展	12月9日（木）～2月1日（火）
『秋田民俗絵詞』展	2月3日（木）～4月5日（火）

(2) イベント

(人)

内容	期日	会場	参加者数
県民読書の日イベント 「動画で『貴重資料紹介』『図書館見学』」	11月1日（月） ～ 11月30日（火）	YouTubeに よる動画配信	(総視聴回数) 458

## おはなしタイム

(人)

開催日	会場	参加者数		
		子ども	大人	計
11月21日(日)	多目的ホール (感染対策のため「えほ んのへや」より変更)	7	8	15
12月19日(日)		2	2	4
1月16日(日)		7	5	12

※令和3年度は新型コロナウイルス感染症拡大防止のため、以下の企画展示、イベントを休止した。

- ①エントランスホールにおける外部機関等との連携展示（「秋田魁新報紹介コーナー」を除く）
- ②ビジネスセミナー
- ③展示連携セミナー
- ④秋田県金融広報委員会連携セミナー「お金と暮らしのセミナー」
- ⑤秋田大学医学部附属病院連携セミナー
- ⑥ギャラリートーク

## (3) 視察・見学等

(人)

来館日	見学者(団体名)	人数
12月1日(水)	秋田県議会議員	10
12月13日(月)	秋田県議会議員	6

## (4) 県外における大会・研修会での講演・事例発表

実施日	内容等
・インターネット配信期間 6月17日(木)～6月30日(水) ・オンラインによる ライブディスカッション 6月30日(水)	令和3年度 第72回北日本図書館大会 福島大会 大会テーマ「北日本の図書館～地域を支える図書館のネットワーク～」 ・秋田県立図書館の市町村立図書館等支援と学校図書館支援についての事例発表(オンライン配信) ・ライブディスカッションへの参加

## 5 ボランティアの活動状況

名称	秋田県立図書館ボランティア
活動日	原則毎週火曜日
会員	7人(令和3年4月現在)
活動内容	※令和3年度は活動休止

## 6 小学校、中学校、高等学校、特別支援学校のセカンドスクールの利用状況

※教育施設等のセカンドスクールの利用…学校による教育課程に位置づけた施設利用 (人)

	小学校		中学校		高等学校		特別支援学校		合計	
	校数	人数	校数	人数	校数	人数	校数	人数	校数	人数
4月	0	0	0	0	0	0	0	0	0	0
5月	0	0	0	0	0	0	0	0	0	0
6月	0	0	0	0	0	0	1	4	1	4
7月	0	0	1	3	0	0	0	0	1	3
8月	0	0	0	0	1	6	0	0	1	6
9月	0	0	1	5	0	0	0	0	1	5
10月	0	0	0	0	0	0	0	0	0	0
11月	1	55	0	0	0	0	0	0	1	55
12月	0	0	0	0	0	0	0	0	0	0
1月	0	0	0	0	0	0	0	0	0	0
2月	0	0	0	0	1	1	0	0	1	1
3月	0	0	0	0	0	0	0	0	0	0
合計	1	55	2	8	2	7	1	4	6	74

## 7 研修、実習による利用状況

(人)

	研修・実習名	期日	人数
1	秋田県総合教育センター所外研修	7月27日(火)	7

## 8 図書館協議会実施状況

(人)

内容	期日	会場	参加者数
第1回秋田県立図書館協議会	※第1回目 書面開催	—	12
第2回秋田県立図書館協議会	※第2回目 開催中止	—	—

## 9 関係団体との事業実施状況

(人)

内容	期日	会場	参加者数
市町村立図書館・公民館図書室職員等初任者研修会	7月28日(水)	県立図書館会場と オンライン会議の 併用	66
秋田県図書館大会	9月29日(水)		107
市町村図書館・公民館図書室職員研修	10月20日(水) 11月17日(水)		50 50
秋田県図書館等連絡会	※加盟機関の今年度の話題、事業等について、書面により情報提供		
秋田県図書館長会議	※開催中止	—	



## 10 秋田県図書館協会実施事業（秋田県立図書館との共催）

(人)

内容	期日	会場	参加者数
秋田県図書館協会総会（書面）	5月	-	-
秋田県図書館協会役員会（書面）	5月	-	-
研修部会	6月25日(金) 8月、3月	オンライン会議 (書面)	10 -
出前研修会	※実施せず	-	-

## ○学校図書館支援のあゆみ

平成 19 年 4 月 1 日

県立図書館による学校図書館支援を開始。5 月より館長、副館長、企画・広報班職員が県内高等学校、特別支援学校を訪問し、学校図書館支援の趣旨説明や学校図書館の状況調査を実施

平成 19 年 9 月 1 日

高等学校向けセット資料の貸出しを開始

平成 19 年 11 月 1 日

特別支援学校向けセット資料の貸出しを開始

平成 20 年 1 月 7 日～9 日

学校図書館職員等研修を開始（大館桂高校、秋田西高校、横手城南高校を会場として実施）

平成 25 年 7 月 9 日

大曲農業高等学校の新校舎建築に伴う新学校図書館の設計、環境整備等について学校図書館訪問を行い助言

平成 28 年 5 月 18 日

秋田工業高等学校の新校舎建築に伴う新学校図書館の環境整備・運営、所蔵資料の整理等について学校図書館訪問を行い助言

平成 30 年 5 月 17 日～6 月 11 日

教育長・教育次長による県立学校への訪問に県立図書館職員が同行。学校図書館の環境整備や校内の読書活動推進に関し助言（次年度も実施）

平成 31 年 3 月 31 日

平成 30 年度の高等学校・特別支援学校へのセット資料の貸出冊数が 10,000 冊を超える（14,107 冊）。

平成 31 年 4 月 1 日

高等学校・特別支援学校へのセット資料の所蔵冊数が 10,000 冊を超える（11,766 冊）。

令和元年 6 月 11 日

学校図書館訪問の一環として高等学校への出前授業を開始

令和 2 年 7 月 16 日

大曲高等学校の新校舎建築に伴う新学校図書館の設計、所蔵資料の整理等について学校図書館訪問を行い助言

令和 2 年 11 月 5 日

能代科学技術高等学校の開校に伴う新学校図書館の環境整備・運営、所蔵資料の整理等について能代工業高等学校へ学校図書館訪問を行い助言

令和 3 年 4 月 21 日

能代科学技術高等学校の学校図書館の開館に向け、学校図書館訪問を行い、館内レイアウト、環境整備、所蔵資料の整理等について助言。令和 3 年度、能代科学技術高等学校へは学校図書館訪問を 3 回行った他、セット資料を 3,497 冊貸し出した。

令和 4 年 3 月 31 日

令和 3 年度の高等学校・特別支援学校へのセット資料の貸出冊数が 20,000 冊を超える（21,095 冊）。

### Ⅲ

秋田県子ども読書支援センター

## 1 設置目的

- (1) 市町村の子どもの読書活動の政策立案に関する相談の受付
- (2) 子どもの読書活動に関する広報、啓発、調査研究活動
- (3) 市町村子ども読書支援センターの設置、運営に関する助言
- (4) 各種啓発イベントの開催

## 2 重点事項・特色

- (1) 子どもの読書に関する相談の受付

子ども読書アドバイザー及び子ども読書支援センター支援員による子どもの読書に関する相談受付

※「えほんのへや」での相談受付

毎週木曜日 午後1時～4時 第1、3日曜日 午後1時～4時

(新型コロナウイルス感染症拡大防止のため、令和3年度は対面での相談受付は休止)

- (2) 読み聞かせ、ブックトーク等の普及

研修会への講師派遣、県立図書館主催事業の支援、読み聞かせボランティアの育成

- (3) 「子ども読書支援センター支援員お薦めの本」リストの活用・更新

- (4) 「子ども読書ノート」の制作協力・配布

- (5) 子ども同士の読書活動を支援

- (6) 児童図書、絵本等を収集・整備し、読書ボランティア・学校図書館等に貸出し

- (7) 秋田県児童会館子ども図書室への運営支援

## 3 運営体制

- (1) 秋田県子ども読書支援センターは、秋田県立図書館内に設置する。

- (2) 支援センターを運営するために次の職員を置く。

役職	担当者
センター長	秋田県立図書館長
センター員	秋田県立図書館企画・広報班長
	秋田県立図書館企画・広報班員 専任非常勤職員（子ども読書アドバイザー）
支援員	読書ボランティア10名

#### 4 令和3年度事業実績

##### (1) 電話やメール等による子ども読書アドバイザーによる相談状況

相談内容	相談件数 (件)
絵本の紹介	127
読み物の紹介	3
読み聞かせ等助言	3
関連団体の紹介	0
カウンター紹介	0
その他	0
合計	133

※「えほんのへや」での支援員による相談受付は新型コロナウイルス感染症拡大防止のため令和3年度は休止した。

##### (2) 研修会等への講師派遣

期 日	内 容	備 考
11月8日(月)	令和3年度幼稚園・保育所・認定こども園新規採用者研修 研修講師 (県幼保推進課)	

※新型コロナウイルス感染症拡大防止のため、令和3年度については11月の1件を除き、派遣事業は中止した。

##### (3) 各種事業への協力

- ①あふれちゃんのえほんばこ (旧マザーズタッチ文庫) (県次世代・女性活躍支援課) 選考への協力
- ②秋田県児童会館図書室への図書699冊の協力貸出し
- ③ビブリオバトル (県生涯学習課主催) への協力

##### (4) 資料の整備と提供

未就学児から中学生向けの資料のセットや紙芝居、大型絵本を整備し、読書ボランティア、学校図書館、保育園、幼稚園等への貸出しを実施した。

団体種別	冊 数	備 考
幼稚園・学校	3,063	
ボランティア	167	
図書館等	414	
その他機関	1,828	学童クラブ等
計	5,472	

##### (5) 支援員お薦め図書リストの作成及び「おはなしタイム」への協力

子どもに読んであげたい本のリストを作成し、紹介文とともに「えほんのへや」に展示した。

新型コロナウイルス感染症拡大防止のため、休止中だった「おはなしタイム」は令和3年11月に月1回の開催で再開、支援員の協力による絵本の読み聞かせを1年ぶりに実施した。また幼少期からの読書習慣を身に付けてもらうことを目的として、令和元年度に秋田県立図書館で作成し、秋田県子ども読書支援センターが作成に協力した「子ども読書ノート」も「おはなしタイム」参加者に配布し、普及に努めた。

※新型コロナウイルス感染症拡大防止のため「おはなしタイム」は令和3年11月から令和4年1月の期間のみ実施、以後、休止している。

#### (6) 蔵書冊数

令和4年3月31日現在 15,367冊

# IV

## あきた文学資料館

## 1 設置目的

秋田にゆかりのある作家の資料等を収集・保存・公開し、併せて県民の多彩な文学活動の拠点とする。

## 2 基本理念・方針

秋田ゆかりの文学資源を調査、収集、整理、保管し、県民共有の財産としての利活用を図るとともに、先人の遺徳を偲び、郷土の将来に思いを馳せるため県民の文化的拠り所となることを目指す。

## 3 重点事項・特色

### (1) 「秋田の文学」に関する総合的な資料保存センターとして

秋田の貴重な文学資源を網羅的に収集することにより、資料の劣化・散逸を防ぐとともに、将来にわたって保存する資料保存センターとしての機能を果たす。

### (2) 県民の文化的拠点として

展示や催しを通じて収蔵資料を公開し、文学の豊かさを幅広く県民に発信する。

### (3) 県民の学習・研究活動の場として

作家や研究者等の協力を得ながら、県民が主体的に学習・研究を進める場とする。特に中高生を中心とした若年層の県民に対して、「読むこと」「知ること」の楽しさを発見する機会を提供する。

### (4) 秋田の文学館・文学資料館・文学記念館の中核施設として

県内にある文学資料館等の中核的な役割を担うことで、県全体の文学資源の保全、各館の展示会の魅力向上、効率的な館の運営に寄与する。

## 4 施設

○所在地 〒010-0001 秋田市中通六丁目6-10

○電話 018-884-7760

○F A X 018-884-7761

○開館 平成18年4月28日

○構造 鉄筋コンクリート造2階建

○敷地面積 5,897m<sup>2</sup>

○建築面積 862.42m<sup>2</sup>

1階 展示室・文学ラウンジ・資料閲覧室・事務室

2階 講座室・保管庫



## 5 令和3年度事業実績

### (1) 収集資料点数

- ①令和3年度収集点数 1,042 点
- ②令和3年度末総収集点数 85,800 点

### (2) 新聞記事索引作成

文学関連記事を秋田魁新聞から切り抜き、検索データを作成 283 件

### (3) 館広報「あきた文学資料館だより」発行

令和3年7月号(通巻31号)、令和4年1月号(通巻32号)

### (4) 資料展・講座等の開催

#### ①展示

(人)

事業名	開催期間	入室者数
「新収蔵資料展」	3月14日(日)～5月2日(日)	190
特別展示(前期) 「俳星—新資料の語る120年—」	6月2日(水)～8月31日(火)	290
特別展示(後期) 「種蒔く人びと—新しい <sup>クララテ</sup> 光を秋田から—」	感染症拡大防止のため来年度に延期	なし

#### ②講座・ギャラリートーク

※新型コロナウイルス感染症拡大防止のため企画なし

### (5) 小学校、中学校、高等学校、特別支援学校のセカンドスクールの利用

※教育施設等のセカンドスクールの利用…学校による教育課程に位置づけた施設利用

(人)

	小学校		中学校		高等学校		特別支援学校		合計	
	校数	人数	校数	人数	校数	人数	校数	人数	校数	人数
8月	0	0	0	0	2	19	0	0	2	19
合計	0	0	0	0	2	19	0	0	2	19

### (6) 会議等

※第1回収集検討委員会・第2回収集検討委員会

新型コロナウイルス感染症拡大防止のためいずれも書面開催

※令和3年度秋田県文学館等連絡協議会

新型コロナウイルス感染症拡大防止のため未開催

(7) 令和3年度利用統計

	開館 日数 (日)	入館 者数 (人)	資料利用 件数 (件)	資料出納 冊数 (冊)	相談 件数 (件)	文学 講座 (人)	講座室 利用件数 (件)	講座室 利用者数 (人)	ボラン ティア (人)
4月	26	285	3	124	5	0	26	200	0
5月	24	253	4	43	8	0	24	179	0
6月	26	287	10	81	12	0	24	184	0
7月	27	285	6	74	7	0	26	183	0
8月	23	278	11	118	14	0	25	164	0
9月	26	236	9	91	11	0	22	144	0
10月	27	315	10	78	11	0	28	217	0
11月	25	290	3	41	7	0	27	222	0
12月	23	226	7	117	9	0	21	157	0
1月	24	205	8	67	8	0	19	141	0
2月	24	194	5	10	6	0	17	136	0
3月	27	213	2	9	4	0	19	124	0
合計	302	3,067	78	853	102	0	278	2,051	0

(8) 収集検討委員会委員名簿

令和4年4月1日現在

役 職	氏 名	職 名
収集検討委員長	北 条 常 久	生涯学習センターシニアコーディネーター
収集検討委員	石田 修(冲秋)	元『俳星』主幹・発行人
〃	佐々木 久 春	秋田大学名誉教授・秋田県立大学名誉教授
〃	高 橋 秀 晴	秋田県立大学教授
〃	藤 田 のぼる	児童文学研究者・作家
〃	築 瀬 均	郷土史研究者・湯沢市教育委員
〃	山 崎 義 光	秋田大学教育文化学部准教授

(五十音順)

V  
資 料

# 1 各種文庫一覧

No.	文庫名	寄贈者	冊数	文庫の特色	公開年月日
1	時雨庵文庫	安藤和風	1,736	安藤和風氏旧蔵書 俳諧関係、郷土先賢遺墨、郷土資料	T5.11
2	最上文庫	最上義廣	1,595	大曲市角間川最上家の蔵書 哲学、宗教、産業など全分野	S4.4
3	日本武道文庫	佐藤長左衛門	456	旧金沢西根村佐藤家の蔵書 日本古武道、兵法関係	S11.2
4	石井文庫	石井彪	835	石井周蔵氏旧蔵書 国史大系、群書類従など国史関係	S41.7
5	鈴木文庫	鈴木あい	277	鈴木真州雄氏旧蔵書 キリスト教、聖書関係	S39.12
6	合同文庫	那波伊四郎ほか	5,197	那波家旧蔵書 ほか江戸時代の写本、木版本ほか	S42.7
7	児玉文庫	児玉栄一郎	1,416	児玉庄太郎氏旧蔵書 宗教、仏教関係	S42.2
8	堀川文庫	堀川豊弘	571	明玄書房発行の図書	S42.12
9	栗田文庫	栗田吾郎	367	郷土史研究家栗田茂治氏の自筆稿本	S46.3
10	鷺尾文庫	鷺尾よし子	558	秋田県関係、伝記書など全分野	S48.6
11	大山文庫	真人学会	478	大山幸太郎氏旧蔵書 哲学、教育、ドイツ語原書ほか	S49.7
12	今野文庫	今野賢三	811	プロレタリア作家今野賢三氏自筆稿本、メモ帳ほか	S50.3
13	種蒔く人文庫	種蒔く人顕彰会	908	「種蒔く人」とその活動に関連する資料のコレクション	S54.4
14	津田文庫	津田春次郎	6,923	元秋田大学教授津田春次郎氏の専門分野である哲学・心理、教育他	H5.3
15	高田文庫	高田テツ	2,428	書家高田箕水氏旧蔵書 美術、書道篆刻 関係	H6.6
16	小畑勇二郎文庫	小畑好子	2,171	秋田県知事小畑勇二郎氏旧蔵書 秋田県関係、全集など全分野	H6.7
17	佐々木義武文庫	佐々木淑恵	7,076	衆議院議員佐々木義武氏遺愛の蔵書 哲学、宗教、社会学など	H6.12
18	三浦文庫	三浦智子	3,157	秋田工業高等専門学校教授三浦邦夫氏旧蔵書 国語、国文学に関する専門書が7割	H10.4
19	野口達二演劇文庫	野口達二演劇 文庫設立会	177	劇作家で歌舞伎解説者として活躍した野口達二氏の著書と編集雑誌	H12.1
20	穴沢文庫	西谷忠師	926	秋田大学教授穴沢辰雄氏蔵書 東洋思想、中国思想、上海本等	H12.3
21	千葉文庫	千葉裕一	1,967	秋田市立明德小学校長等を歴任した千葉信一郎氏蔵書 教育関係図書	H12.12
22	富樫文庫	富樫泰時	4,910	県立図書館長等を歴任した富樫泰時氏の文化財発掘報告などの考古関係資料	H15.3
23	伊藤永之介文庫	岡里苜子	562	県出身作家・伊藤永之介氏の著書、旧蔵書、遺愛品など	H16.3
24	平成文庫	① 井上隆明	687	元秋田経済法科大学学長井上隆明氏の蔵書 近世の俳諧・戯作資料、和本など	H16.10
		② 高橋暁正	446	西木村出身で、医療公害などの告発運動の草分けとして活躍した、元東京大学講師高橋暁正氏の著書・雑誌など	H16.12
		③ 秋田県農業協同組合中央会	650	秋田県農業協同組合中央会の蔵書 農業関係など多岐にわたる	H19.10
		④ あきた企業活性化センター	1,630	あきた企業活性化センターの蔵書 企業、経営、マーケティングなど	H20.2
		⑤ 秋田県育英会	319	元北海道大学教授田所哲太郎氏関係資料 化学、農学、思想など	H23.12
25	藤原文庫	藤原茂	6,733	元県立図書館職員藤原茂氏所蔵の満林花文庫 郷土史、東洋史、美術工芸、地理、図書館学等	H23.3
26	熊谷文庫	熊谷暁	1,900	美郷町六郷の熊野神社に伝わる蔵書 主として江戸～大正期の和書、漢籍、教科書、医学書、雑誌、絵本等	R4.3

## 2 全国紙等一覧

No.	新聞名	発行所	刊行頻度
1	朝日新聞	朝日新聞社	日刊
2	産経新聞	産業経済新聞社	日刊
3	毎日新聞	毎日新聞社	日刊
4	読売新聞	読売新聞社	日刊
5	東奥日報	東奥日報社	日刊
6	岩手日報	岩手日報社	日刊
7	河北新報	河北新報社	日刊
8	日本経済新聞	日本経済新聞社	日刊
9	日刊工業新聞	日刊工業新聞社	日刊 (土日休)
10	日経産業新聞	日本経済新聞社	日刊 (土日祝休)
11	日本農業新聞	日本農業新聞	日刊
12	日経MJ	日本経済新聞社	週3回
13	日刊スポーツ	日刊スポーツ新聞社	日刊
14	THE JAPAN TIMES	ジャパントイムズ	日刊

一部欠号あり

### 3 郷土新聞一覧

	新聞名	連絡先	刊行頻度	開始
1	秋田魁新報	〒010-8611 秋田市山王臨海町 1-1	TEL 018-888-1800	日刊 明治33年1月1日～
2	秋田県聴力障害者協会新聞	〒010-0922 秋田市旭北栄町 1-5	FAX 018-864-2782	月刊 平成5年1月～
3	秋田民報	〒014-0061 大仙市大曲栄町 10-22	TEL 0187-63-2122	週3回 昭和38年6月～
4	秋北新聞	〒018-3323 北秋田市米代町 1-48	TEL 0186-62-1235	日刊 昭和7年1月～
5	北羽新報	〒016-0891 能代市西通町 3-2	TEL 0185-54-3150	日刊 大正5年1月～
6	北鹿新聞	〒017-0895 大館市字長倉 79	TEL 0186-49-1255	日刊 昭和7年1月～
7	米代新報	〒018-5201 鹿角市花輪字上中島 195	TEL 0186-23-2911	日刊 昭和7年8月1日～
8	美郷の話題	〒019-1404 仙北郡美郷町六郷字西高方町 99-4	TEL 0187-84-4933	週刊 昭和36年6月～ 平成30年4月に「美郷話題新聞」より改題
9	湖畔時報	〒018-1616 南秋田郡八郎潟町字大道 1-1	TEL 018-875-2011	週刊 昭和47年10月～
10	消防秋田	〒010-0001 秋田市中通四丁目 3-23	TEL 018-832-3791	月刊 昭和32年5月～

一部欠号あり

#### 4 施設概要

所在地	秋田市山王新町14-31
開館	平成5年11月2日
構造	鉄骨鉄筋コンクリート造一部鉄筋コンクリート造及び鉄骨造
規模	地下1階、地上4階、ペントハウス
敷地面積	7,443.85㎡（共同駐車場 3,475.77㎡）
建設面積	4,015.51㎡
延面積	12,445.73㎡（公文書館含む）

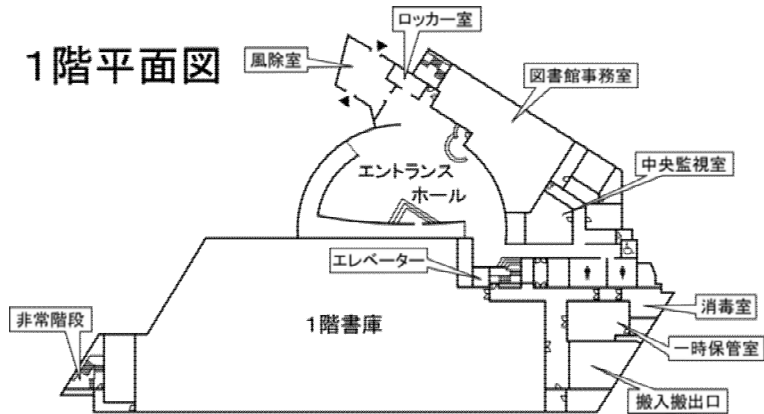
図書館・公文書館専用（共用）面積表

令和4年4月1日現在

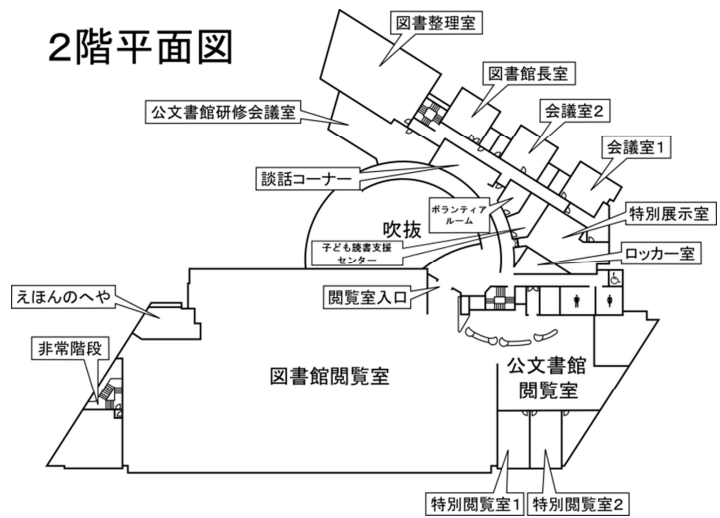
区分	室	面積	共用・管理	面積	図書館専用	面積	公文書館専用	面積
B1	機械室	724.7	○	724.7				
	図書館事務室	216.2			○	216.2		
	1階書庫（移動式）	1485.6			○	1,485.6		
	消毒室	38.3	○	38.3				
	一時保管室	54.0	○	54.0				
	撮影室	8.6	○	8.6				
	風除室 1	60.0	○	60.0				
	風除室 2	4.6	○	4.6				
	ロッカー室	10.8	○	10.8				
	更衣室	29.4	○	29.4				
	休憩室	20.7	○	20.7				
	維持管理室	17.6	○	17.6				
	中央監視室	39.1	○	39.1				
	搬入・搬出口	95.0	○	95.0				
その他	822.0	○	822.0					
小計		2,901.9		1,200.1		1,701.8		0.0
1F	閲覧室	2,020.4			○	1,810.4	○	210.0
	えほんのへや	51.9			○	51.9		
	特別閲覧室	124.0					○	124.0
	図書整理室	167.9			○	167.9		
	子ども読書支援センター	19.3			○	19.3		
	図書館長室	45.8			○	45.8		
	会議室 1	44.2			○	44.2		
	公文書館研修会議室	108.4					○	108.4
	会議室 2	44.5			○	44.5		
	特別展示室	116.0	○	116.0				
	ロッカー室	13.3	○	13.3				
	(ボランティアルーム)	19.3	○	19.3				
談話コーナー	41.5	○	41.5					
その他	739.2	○	739.2					
小計		3,555.7		929.3		2,184.0		442.4
2F	書庫（固定式）	1,234.0					○	1,234.0
	整理用書庫	368.7					○	368.7
	貴重文書書庫	235.0					○	235.0
	公文書館長室	48.7					○	48.7
	公文書館事務室	85.7					○	85.7
	公文書整理研究室	43.1					○	43.1
	古文書整理研究室	26.9					○	26.9
	コンピュータ室	69.8	○	69.8				
	多目的ホール	179.6	○	179.6				
その他	606.9	○	606.9					
小計		2,898.4		856.3		0.0		2,042.1
4F	書庫（固定式）	1,915.2			○	1,915.2		
	その他	364.5	○	364.5				
小計		2,279.7		364.5		1,915.2		
R	ペントハウス	85.3	○	85.3				
合計		12,445.7		4,160.2		5,801.0		2,484.5

## 5 平面図

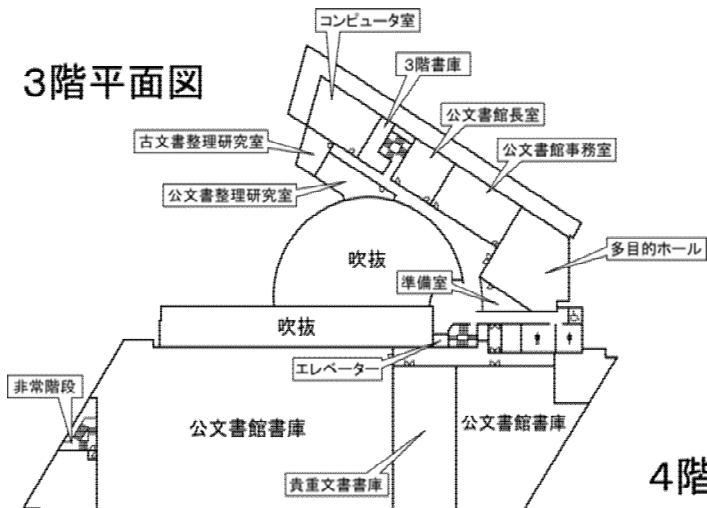
### 1階平面図



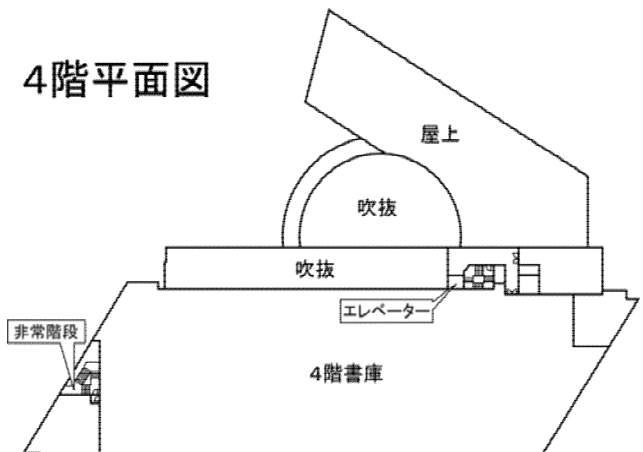
### 2階平面図



### 3階平面図



### 4階平面図





## 6 県内公立図書館等一覧

令和4年4月1日現在

No.	館名	郵便番号	所在地	電話番号	FAX 番号
1	秋田県立図書館	010-0952	秋田市山王新町 14-31	018-866-8400	018-866-6200
2	あきた文学資料館	010-0001	秋田市中通六丁目 6-10	018-884-7760	018-884-7761
3	鹿角市立花輪図書館	018-5201	鹿角市花輪字八正寺 13	0186-23-4471	0186-23-4458
4	鹿角市立立山文庫継承十和田図書館	018-5334	鹿角市十和田毛馬内字上陣場 19-5	0186-35-3239	0186-35-3239
5	小坂町立小坂図書館	017-0201	鹿角郡小坂町小坂字中前田 54-1	0186-29-2207	0186-29-2207
6	大館市立栗盛記念図書館	017-0827	大館市字谷地町 13	0186-42-2525	0186-42-3329
7	大館市立花矢図書館	017-0005	大館市花岡町字前田 162-3	0186-46-1557	0186-46-1557
8	大館市立田代図書館	018-3505	大館市早口字上野 43-1	0186-43-7127	0186-54-6100
9	大館市立比内図書館	018-5701	大館市比内町扇田字庚申岱 8	0186-43-7142	0186-55-3652
10	北秋田市鷹巣図書館	018-3311	北秋田市材木町 2-3	0186-62-1707	0186-67-6211
11	北秋田市森吉図書館	018-4301	北秋田市米内沢字寺の下 16-3	0186-72-3192	0186-72-3192
12	上小阿仁村立図書館	018-4421	北秋田郡上小阿仁村小沢田字向川原 60-3	0186-60-9000	0186-77-3223
13	能代市立能代図書館	016-0842	能代市追分町 4-26	0185-54-1114	0185-54-1491
14	能代市立二ツ井図書館	018-3192	能代市二ツ井町字上台 1-1 二ツ井庁舎 3F	0185-88-8853	0185-88-8854
15	秋田市立中央図書館明德館	010-0875	秋田市千秋明德町 4-4	018-832-9220	018-832-6660
16	秋田市立中央図書館明德館河辺分館	019-2625	秋田市河辺北野田高屋字上前田表 66-1	018-881-1202	018-882-5535
17	秋田市立土崎図書館	011-0946	秋田市土崎港中央六丁目 16-30	018-845-0572	018-845-9912
18	秋田市立新屋図書館	010-1632	秋田市新屋大川町 12-26	018-828-4215	018-828-9700
19	秋田市立雄和図書館	010-1223	秋田市雄和妙法字上大部 48-1	018-886-2853	018-886-3034
20	男鹿市立図書館	010-0511	男鹿市船川港船川字外ヶ沢 126-1	0185-23-2552	0185-23-2553
21	潟上市図書館	010-0201	潟上市天王字御休下 1-1	018-878-6688	018-878-6678
22	潟上市図書館昭和分館	018-1401	潟上市昭和大久保字堤の上 1-3	018-877-7305	018-877-7305
23	潟上市図書館飯田川分館	018-1502	潟上市飯田川字下虻川字八ッ口 66	018-877-6744	018-877-2566
24	潟上市図書館追分分館	010-0101	潟上市天王字長沼 132-21	018-873-5672	018-872-1010
25	八郎潟町立図書館	018-1614	南秋田郡八郎潟町字中田 67-4	018-827-5601	018-827-5604
26	由利本荘市中央図書館	015-0076	由利本荘市東町 15	0184-22-4900	0184-22-2505
27	由利本荘市岩城図書館	018-1301	由利本荘市岩城内道川字水呑場 27-1	0184-73-3673	0184-73-3673
28	由利本荘市由利図書館	015-0341	由利本荘市前郷字御伊勢下 33	0184-53-2121	0184-53-2952
29	にかほ市立図書館こびあ	018-0311	にかほ市金浦字十二林 70-10	0184-32-4100	0184-32-4105
30	にかほ市立図書館仁賀保分館	018-0402	にかほ市平沢字中町 79	0184-35-4711	0184-35-4618
31	にかほ市立図書館象潟分館	018-0104	にかほ市象潟町字狐森 31-1	0184-43-2229	0184-43-2586
32	大仙市立大曲図書館	014-0062	大仙市大曲上栄町 2-16	0187-62-1012	0187-62-1023
33	大仙市立協和図書館	019-2401	大仙市協和船岡字大袋 1-7	018-892-3830	018-892-3833
34	大仙市立西仙北図書館	019-2112	大仙市刈和野字愛宕下 24-1	0187-75-0099	0187-75-0392
35	大仙市立神岡図書館	019-1701	大仙市神宮寺字下川原前開 102	0187-72-2501	0187-72-4844
36	大仙市立仙北図書館	014-0113	大仙市堀見内字下田茂木 139	0187-69-3334	0187-69-3339
37	大仙市立太田図書館	019-1613	大仙市太田町太田字新田下野 50-3	0187-86-9460	0187-88-2044
38	大仙市立南外図書館	019-1901	大仙市南外字悪戸野 127-6	0187-74-2130	0187-74-2456
39	大仙市立中仙図書館	014-0203	大仙市北長野字袴田 95	0187-56-7200	0187-56-7202

No.	館名	郵便番号	所在地	電話番号	FAX 番号
40	仙北市総合情報センター・学習資料館	014-0311	仙北市角館町田町上丁 23	0187-43-3333	0187-53-2701
41	仙北市立田沢湖図書館	014-1201	仙北市田沢湖生保内字武蔵野 105-1	0187-43-1307	0187-43-1327
42	美郷町学友館	019-1404	仙北郡美郷町六郷字安楽寺 122	0187-84-4920	0187-84-3763
43	横手市立横手図書館	013-0021	横手市大町 7-9	0182-32-2662	0182-32-5830
44	横手市立増田図書館	019-0701	横手市増田町増田字土肥館 173	0182-45-5559	0182-45-5562
45	横手市立平鹿図書館	013-0105	横手市平鹿町浅舞字寛町後 138	0182-24-3281	0182-24-3335
46	横手市立雄物川図書館	013-0205	横手市雄物川町今宿字鳴田 133	0182-22-2300	0182-22-2301
47	横手市立大森図書館	013-0516	横手市大森町字東中島 141-2	0182-56-4180	0182-56-4182
48	横手市立十文字図書館	019-0522	横手市十文字町字西上 24-1	0182-42-1345	0182-42-1849
49	湯沢市立湯沢図書館	012-0842	湯沢市字内館町 27	0183-73-3040	0183-72-6414
50	湯沢市立雄勝図書館	019-0204	湯沢市横堀字白銀町 49-1	0183-52-5387	0183-52-5387
51	羽後町立図書館	012-1131	雄勝郡羽後町西馬音内字本町 108-1	0183-62-2205	0183-62-2205

## 7 県内公民館図書室等一覧

令和4年4月1日現在

No.	館名	郵便番号	所在地	電話番号	FAX 番号
1	北秋田市阿仁公民館	018-4611	北秋田市阿仁水無字大町 146-1	0186-82-2220	0186-82-2221
2	北秋田市合川公民館	018-4282	北秋田市李岱字下豊田 25	0186-78-2114	0186-78-2106
3	藤里町三世代交流館	018-3201	山本郡藤里町藤琴字家の後 67	0185-79-1327	0185-79-2227
4	三種町琴丘公民館	018-2104	山本郡三種町鹿渡字東二本柳 29-3	0185-87-3232	0185-87-3052
5	三種町山本公民館	018-2303	山本郡三種町森岳字町尻 35	0185-83-2353	0185-83-4775
6	三種町八竜公民館	018-2401	山本郡三種町鶴川字西本田 2	0185-85-2177	0185-85-2205
7	八峰町文化交流センター	018-2641	山本郡八峰町八森字中浜 196-1	0185-77-3700	0185-74-5290
8	八峰町峰浜地区文化交流センター	018-2507	山本郡八峰町峰浜中字野田沢 20-1	0185-76-2323	0185-76-2387
9	男鹿市若美公民館	010-0493	男鹿市角間崎字家ノ下 54	0185-46-4109	0185-46-2224
10	五城目町中央公民館地域図書室 (五城目小学校敷地内)	018-1723	南秋田郡五城目町上樋口字堂社 8-1	018-838-1162	-
11	井川町公民館	018-1512	南秋田郡井川町北川尻字海老沢樋ノ口 79-2	018-874-4422	018-874-2924
12	大潟村公民館	010-0443	南秋田郡大潟村字中央 1-21	0185-45-2611	0185-45-2661
13	由利本荘市矢島公民館	015-0404	由利本荘市矢島町七日町字羽坂 64-1	0184-56-2203	0184-55-4224
14	由利本荘市東由利公民館	015-0211	由利本荘市東由利老方字台山 36	0184-69-2311	0184-69-2850
15	由利本荘市鳥海公民館	015-0501	由利本荘市鳥海町伏見字久保 193	0184-57-2881	0184-27-6041
16	出羽伝承館 (由利本荘市大内公民館)	018-0711	由利本荘市岩谷町字西越 36	0184-62-0505	0184-62-0506
17	由利本荘市西目公民館	018-0604	由利本荘市西目町沼田字新道下 2-533	0184-33-2315	0184-33-3536
18	仙北市中央公民館	014-0592	仙北市西木町上荒井字古堀田 47	0187-43-3535	0187-47-3140
19	横手市山内公民館	019-1108	横手市山内土淵字二瀬 8-4	0182-53-2187	0182-53-2140
20	横手市大雄公民館	013-0461	横手市大雄三村東 18	0182-52-2522	0182-52-3906
21	湯沢市皆瀬生涯学習センター	012-0183	湯沢市皆瀬字沢梨台 106	0183-46-2033	0183-46-2033
22	湯沢市稲川カルチャーセンター	012-0105	湯沢市川連町字大関下 6	0183-78-5557	0183-78-5557
23	東成瀬公民館図書室 (なるせ児童館)	019-0801	雄勝郡東成瀬村田子内字上野 8-1	0182-38-8711	0182-38-8712

## 8 刊行物一覧

(令和3年度)

	刊行物名	規格	発行月	頁数	発行部数
1	秋田県立図書館要覧	A4判	6月	60	各300
2	秋田県立図書館だより	A4判	11月 3月	4	各600
3	あきた文学資料館だより	A4判	7月 1月	4	各500

## 令和4年度 秋田県立図書館要覧

発行年月 令和4年6月  
 編集・発行 秋田県立図書館  
 〒010-0952 秋田市山王新町14-31  
 電話 018-866-8400  
 FAX 018-866-6200  
 URL <https://www.apl.pref.akita.jp/>  
 E-mail [apl@apl.pref.akita.jp](mailto:apl@apl.pref.akita.jp)

# 令和4年度 秋田県立図書館利用案内

## 1 休館日

毎週水曜日 (休日にあたる場合は、その次の平日)  
 蔵書点検に伴う休館 (6月9日～6月14日、12月8日～12月13日)  
 年末年始 (12月28日～1月3日)

## 2 開館時間

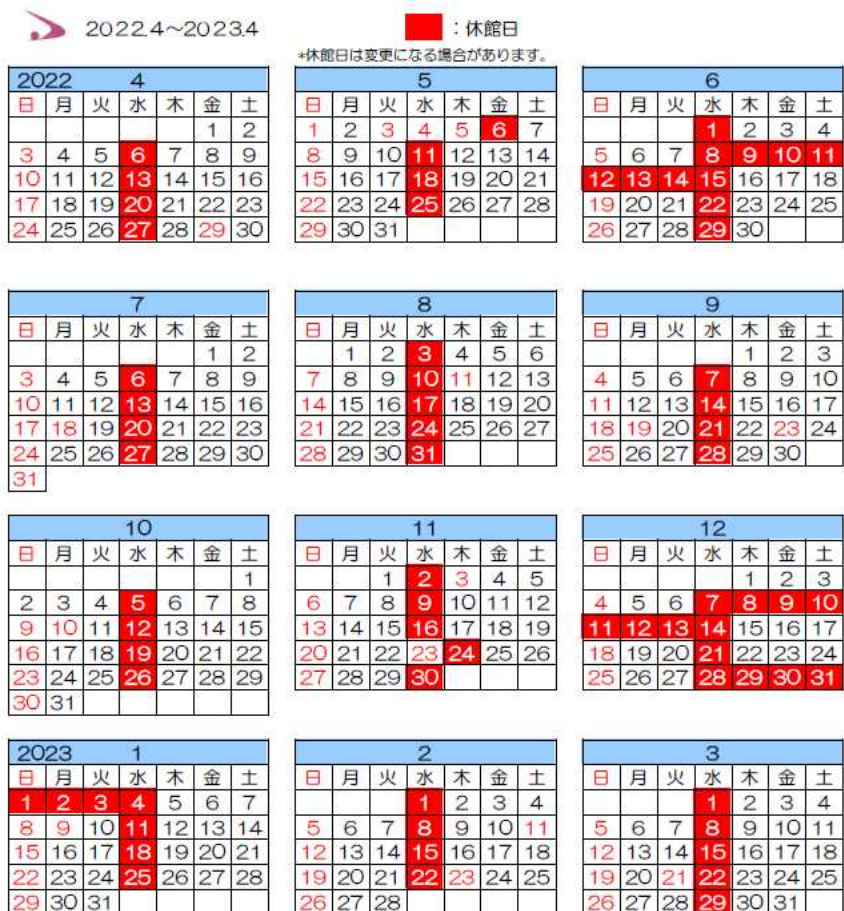
平日 午前9時～午後7時  
 土・日・休日 午前9時～午後6時

## 3 資料の貸出冊数

図書・雑誌 計8冊まで  
 視聴覚資料 3点まで

## 4 資料の貸出期間

図書 22日以内  
 雑誌・視聴覚資料 10日以内



## 歴代の秋田県立図書館



初代（明治32年～）

二代目（大正8年～）

三代目（昭和36年～）